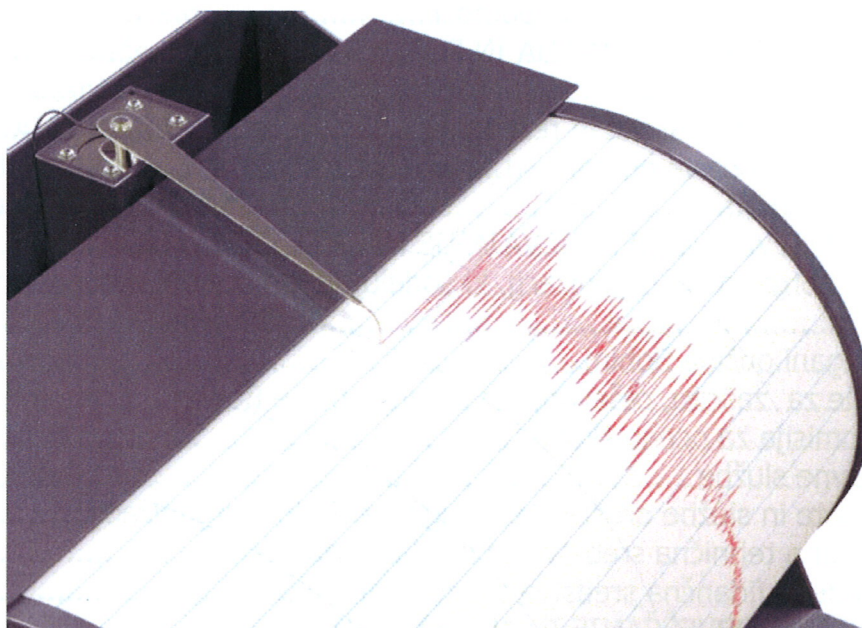




Občina BOHINJ

OBČINSKI NAČRT ZAŠČITE IN REŠEVANJA OB POTRESU ZA OBČINO BOHINJ

Verzija 1.0



	Organ	Datum	Podpis
IZDELAL	Strokovni sodelavec za ZiR občine Bohinj	maj 2014	Aljoša Ažman <i>Aljoša Ažman</i>
SKRBNIK	Strokovni sodelavec za ZiR občine Bohinj		Aljoša Ažman <i>Aljoša Ažman</i>
ODOBRIL	Poveljnik CZ Občine Bohinj		Dušan Fajfar <i>Dušan Fajfar</i>
SPREJEL	Župan Občine Bohinj		Franc KRAMAR <i>Franc Kramar</i>

Bohinjska Bistrica, maj 2014



1. POTRES.....	4
1.1. Uvod.....	4
1.2. Potresna nevarnost na območju občine Bohinj.....	4
1.2.1. Verjetne posledice nesreče in verjetnost nastanka verižne nesreče.....	5
1.2.2. Pregled krajevnih skupnosti v občini.....	5
1.2.3. Prebivalstvo.....	6
1.2.4. Površina občine.....	6
1.3. Viri nevarnosti in možni vzroki nastanka nesreče.....	6
1.3.1. Potresna ranljivost zgradb in drugih infrastrukturnih objektov.....	6
1.3.2. Pregled stopenj potresne ogroženosti.....	6
1.3.3. Ogroženi prebivalci, premoženje in kulturna dediščina.....	8
1.4. SKLEPNE UGOTOVITVE.....	10
2. OBSEG NAČRTOVANJA.....	11
2.1. Temeljne ravni načrtovanja.....	11
2.2. Načela zaščite, reševanja in pomoči.....	11
3. KONCEPT ZAŠČITE, REŠEVANJA IN POMOČI.....	13
3.1. Temeljne podmene načrta.....	13
3.2. Zamisel izvedbe zaščite in reševanja.....	13
3.2.1. Koncept odziva ob potresu.....	13
3.3. Uporaba načrta.....	15
4. SILE, SREDSTVA in VIRI ZA IZVAJANJE NAČRTA.....	16
4.1. Pregled organov in organizacij, ki sodelujejo pri izvedbi nalog iz pristojnosti občine Bohinj.....	16
4.1.1. Organi občine Bohinj.....	16
4.1.2. Sile za zaščito, reševanje in pomoč občine Bohinj.....	16
4.1.3. Komisija za oceno škode.....	17
4.1.4. Javne službe.....	17
4.1.5. Enote in službe društev ter drugih nevladnih organizacij.....	17
4.2. Materialno tehnična sredstva za izvajanje načrta.....	18
4.3. Predvidena finančna sredstva za izvajanje načrta.....	19
5. OPAZOVANJE, OBVEŠČANJE IN ALARMIRANJE.....	20
5.1. Opazovanje potresne aktivnosti.....	20
5.2. Obveščanje prebivalcev na prizadetem območju občine Bohinj.....	22
5.3. Obveščanje javnosti.....	22
5.4. Alarmiranje.....	23
6. Aktiviranje sil in sredstev.....	25
6.1. Aktiviranje organov in njihovih strokovnih služb.....	25
6.2. Aktiviranje občinskih sil za zaščito, reševanje in pomoč.....	26
6.3. Zagotavljanje materialnih in finančnih sredstev.....	29
6.4. Logistični center.....	29
7. UPRAVLJANJE IN VODENJE.....	30
7.1. Organi in njihove naloge.....	30
7.1.1. Župan občine Bohinj.....	30
7.1.2. Občinska uprava občine Bohinj.....	30
7.1.3. Poveljnik Civilne zaščite občine Bohinj.....	30
7.1.4. Štab CZ občine Bohinj.....	30

7.1.5. Policijska pisarna Bohinj	31
7.1.6 Druge organizacije	30
7.2. Operativno vodenje	32
7.3. Organizacija zvez	32
7.3.1. Sistemi radijskih zvez	33
8. UKREPI IN NALOGE ZAŠČITE, REŠEVANJA IN POMOČI	34
8.1. Ukrepi zaščite in reševanja	34
8.1.1. Gradbeni in drugi tehnični ukrepi po potresu	36
8.1.2. Evakuacija	36
8.1.3. Sprejem in oskrba ogroženih prebivalcev	40
8.1.4. Radiološka, kemijska in biološka zaščita	42
8.1.5. Zaščita kulturne dediščine	46
8.2. Naloge zaščite, reševanja in pomoči	47
8.2.1. Nujna medicinska pomoč	47
8.2.2. Prva veterinarska pomoč	51
8.2.3. Reševanje iz ruševin	52
8.2.4. Gašenje in reševanje ob požarih	54
8.2.5. Zagotavljanje osnovnih pogojev za življenje	55
9. OSEBNA IN VZAJEMNA ZAŠČITA	57
10. OCENJEVANJE ŠKODE	59
11. RAZLAGA POJMOV IN OKRAJŠAV	61
11.1. Pomen pojmov	61
11.2. Razlaga okrajšav	62
12. SEZNAM PRILOG IN DODATKOV	63
12.1 Skupne priloge	63
12.2. Posebne priloge	63
12.3. Skupni dodatki	64
12.4. Posebni dodatki	64

1. POTRES

1.1. UVOD

Občinski načrt ob potresu je izdelan v skladu z določili Zakona o varstvu pred naravnimi in drugimi nesrečami (Ur. l. RS, št. 51/06 – UPB1 in 97/10) ter v skladu z Uredbo o vsebini in izdelavi načrtov zaščite in reševanja (Ur. l. RS št. 24/12), Uredbo o organiziranju, opremljanju in usposabljanju sil za zaščito, reševanje in pomoč (Ur. l. RS št. 92/07, 54/09 in 23/11), Oceno ogroženosti na območju Bohinja verzija 2.1, Državnim načrtom zaščite in reševanja ob potresu, Verzija 2.0 in Regijskim načrtom zaščite in reševanja ob potresu za Gorenjsko regijo, Verzija 4.1. splošno zakonodajo in izvedbenimi predpisi.

Potres je naravna nesreča, ki jo opredelimo kot seizmično valovanje tal. Nastane ob nenadni sprostitvi nakopičenih tektonskih napetosti v zemljini skorji ali zgornjem delu zemeljskega plašča. Medtem, ko litosferske plošče trkajo med seboj in ob tem spreminjajo obliko, nastajajo ogromni pritiski. Občasno se energija teh pritiskov sprosti in rezultat te sprostitve je nenadni silovit potres.

Do potresov torej prihaja zaradi sprostitve zemeljskih notranjih napetosti. Takšno premikanje tal je vzrok za poškodbe na objektih, zaradi česar do težjih ali lažjih poškodb prebivalcev. Takšne poškodbe so verjetnejše v starejših stanovanjskih stavbah, pri katerih se niso bili upoštevanji predpisi o potresno varni gradnji.

Potresa ne moremo napovedati, ni mogoče v naprej oceniti njegovega obsega, moči in škode, ki jo bo povzročil, predvidimo lahko le območja, kjer se lahko pojavi.

1.2 POTRESNA NEVARNOST NA OBMOČJU OBČINE BOHINJ

Za območje občine Bohinj je značilna narivna oziroma pokrovnna zgradba, ki so jo povzročili pritiski, usmerjeni od severa proti jugu. Tektonske enote so zato od severa proti jugu vedno nižje.

Plasti so nagubane v več sinklinal in antiklinal, ponekod prevrnjenih proti jugu. Zaradi geotektonskih pogojev je območje občine Bohinj uvrščeno med 7 in 8 stopnjo po MCS in je srednje potresno ogroženo.

Občina Bohinj je občutila večje potrese v letih:

- 792 in 1000: močna potresa v Ljubljani;
- 1348: rušilni potres v Beljaku;
- 1508: močan potres v Ljubljani;
- 1511: močan potres, ki je porušil Ljubljano, Bled, Tržič, Radovljico, Škofjo Loko, Kamnik, Tolmin (v celoti 26 mest na Slovenskem);
- 1690: rušilni potres v Beljaku in Celovcu;
- 1895: rušilni potres v Ljubljani;
- 1976: potres v Furlaniji in Julijski krajini

Območje občine Bohinja se je streslo tudi ob potresih na drugih področjih, vendar le v manjši meri, tako da so bili ti potresi včasih komaj zaznavni. Na območju občine Bohinja vsako leto beležimo šibek do zmeren potresni sunek.

Najvišja jakost potresa v občini Bohinj izmerjena po MCS skali je bila do sedaj okoli 7,5 stopnje. Poškodbe, ki so se pojavile pa so bile razpoke zidov, odpadanje ometov in rušenje dimnikov na starejših objektih. Poškodb ljudi ali celo smrtnih žrtev do sedaj ni bilo registriranih.

Na območju občine Bohinj je tudi blokovna gradnja in tudi nekaj visokih stavb. Od leta 1965 dalje naj bi bili vsi objekti grajeni v skladu z zahtevami predpisov o potresno varni gradnji na potresnih območjih. Stavbe so bile do leta 1964 grajene praviloma le za prenos vertikalne obtežbe. Ukrepe za povečanje potresne odpornosti stavb so graditelji upoštevali le v krajših obdobjih po rušilnih potresih.

Pri oceni ranljivosti stavb se ocenjuje vrsto in kakovost zidov, količino zidov, tlorisno razporeditev zidov, povezanost zidov in druge dejavnike.

Ob potresu na območju občine Bohinj bodo na območju občine Bohinj najbolj ogrožene večje javne zgradbe, komunalna infrastruktura in objekti kulturne dediščine.

1.2.1. Verjetne posledice nesreče in verjetnost nastanka verižne nesreče

Ob potresu z večjo rušilno močjo lahko v občini Bohinj, predvsem v urbanih naseljih, pričakujemo veliko število mrtvih in ranjenih ter veliko materialno škodo.

Posledično bi potres povzročil še vrsto drugih nesreč in sicer:

- požar;
- plazenje tal;
- onesnaženje vodnih virov;
- nastanek kužnih bolezni pri živalih in
- morebitne druge vrste nesreč.

Glede na specifiko seizmičnih dogajanj in stopnje razvoja tehnike lahko le s težavo napovedujemo potrese. Na osnovi kart povratnih potresnih period pa lahko predvidevamo stopnjo potresne ogroženosti. Verjetnost ponavljanja potresov v Gorenjski regiji je 63 %, kar pomeni, da bo vsakih 50 let nastal potres z največjo intenziteto 7 stopenj MSK in vsakih 100 let potres z intenziteto 8 stopenj MSK.

Na podlagi karte povratnih potresnih period lahko sklepamo da bi potres 7 ali višje stopnje prizadel tudi občino Bohinj.

1.2.2. Pregled krajevnih skupnosti v občini:

V občini Bohinj so organizirane štiri krajevne skupnosti in sicer:

- KS Bohinjska Bistrica;
- KS Koprivnik – Gorjuše;
- KS Srednja vas in
- KS Stara Fužina.

V vsaki KS je organiziran svet KS, ki skrbi za reševanje lokalnih problemov na območju KS.

1.2.3. Prebivalstvo:

V občini Bohinj je povprečna starost prebivalstva dokaj visoka. Delovno aktivnih prebivalcev je okoli 52 %. Čistih kmetov je malo. V vaseh ima precej prebivalcev organizirano kmetijstvo kot dopolnilno gospodarsko dejavnost.

1.2.4. Površina občine:

Občina Bohinj obsega 333,7 km² in po površini sodi med večje občine v Sloveniji. Ima 24 naselij in vsega skupaj 2400 hišnih števil.

1.3. VIRI NEVARNOSTI IN MOŽNI VZROKI NASTANKA NESREČE

Do potresov prihaja zaradi sprostitve zemeljskih notranjih napetosti. Takšno premikanje tal je vzrok za poškodbe na objektih, zaradi česar lahko pride tudi do težjih ali lažjih poškodb prebivalcev. Takšne poškodbe so verjetnejše v starejših stanovanjskih stavbah, pri katerih še niso bili upoštevani predpisi o potresnovarni gradnji.

1.3.1. Potresna ranljivost zgradb in drugih infrastrukturnih objektov:

Podatki potresne ranljivosti stavb so poleg potresne nevarnosti bistveni za ocenjevanje potresne ogroženosti. Od leta 1965 dalje naj bi bili vsi objekti grajeni v skladu z zahtevami predpisov o potresnovarni gradnji na potresnih območjih. Stavbe so bile do leta 1964 grajene praviloma le za prenos vertikalne obtežbe. Ukrepe za povečanje potresne odpornosti stavb so graditelji upoštevali le v krajših obdobjih po rušilnih potresih.

Pri oceni ranljivosti stavb se ocenjuje vrsto in kakovost zidov, količino zidov, tlorisno razporeditev zidov, povezanost zidov in druge dejavnike.

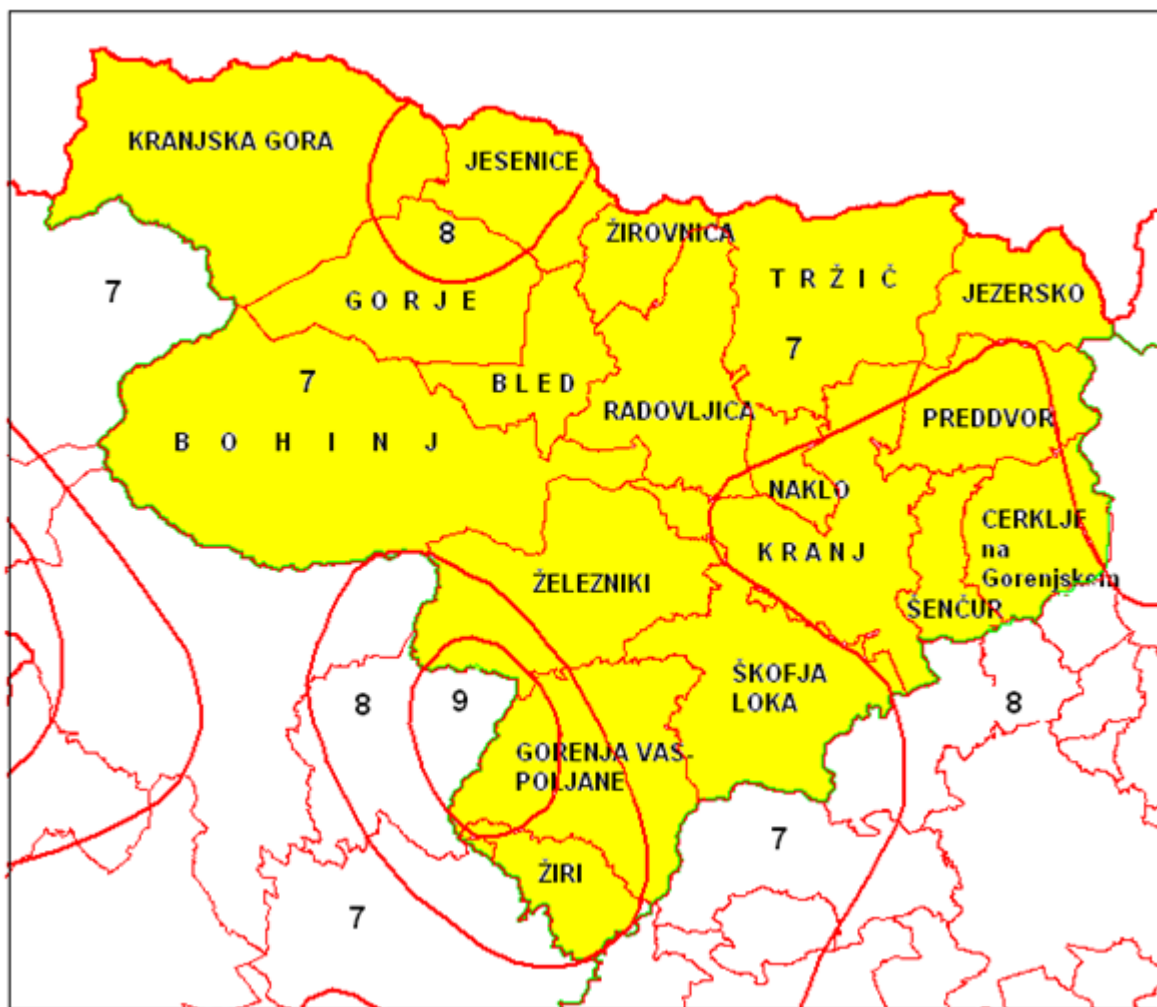
Objekte delimo v tri skupine:

- objekti, zgrajeni pred letom 1895
- objekti, zgrajeni v obdobju od 1896 do 1965 in
- objekti zgrajeni po letu 1965

1.3.2. Pregled stopenj potresne ogroženosti:

Predvidene potresne stopnje velja za širše območje občine, zato teh ocen ni mogoče uporabiti za ocenjevanje mikrolokacij. Odziv ljudi, poškodbe objektov, delovanje na predmete ter spremembe v naravi so prikazane v tabeli.

Ob upoštevanju seizmološke karte Slovenije za povratno periodo 500 let, območje občine Bohinj spada med bolj ogrožena območja na Gorenjskem.



Slika 1: Potresi po EMS - Gorenjska regija

1.3.2.1. Pregled površine (v ha) in deleži EMS območij v občini:

Občina	EMS 7	%	EMS 8	%	EMS 9	%	SKUPAJ (ha)
Bohinj	33.320	99,81	65	0,19	0	0,00	33.385

Večina ozemlja občine Bohinj leži na površini, kjer je možen potres od VII. do VIII. stopnje po EMS.

1.3.2.2. Delež prebivalstva leta 2006 po posameznih EMS območjih v občini:

Občina	EMS 7	%	EMS 8	%	EMS 9	%	SKUPAJ
Bohinj	5.287	100,00	0	0,00	0	0,00	5.287

Iz navedenih podatkov je razvidno, da v občini Bohinj vsi prebivalci živijo na območju, kjer je možen potres od VII. do VIII. stopnje po EMS.

1.3.3. Ogroženi prebivalci, premoženje in kulturna dediščina

1.3.3.1. Ocena posledic rušilnega potresa v občini Bohinj:

Osnova za izdelavo ocene so podatki iz Ocene ogroženosti zaradi naravnih in drugih nesreč na območju Gorenjske ter enotna metodologija za izdelavo ocen, ki jo je pripravila Uprava RS za zaščito in reševanje.

Ocena števila zasutih prebivalcev ob rušilnem potresu je naslednja:

Občina (število krajevnih skupnosti)	Število prebivalcev	Število obiskovalcev	Skupaj	Zasuto vseh
Bohinj – (4)	5.287	2.617	7.904	418

Osnova za izračun je podatek o število prebivalcev po občinah po lokalnih volitvah 2006. Ocena ranjenih in mrtvih je odvisna tudi glede na čas potresa, predvsem v ožjih urbanih središčih, kjer se število oseb podnevi poveča za cca 100%. V ostalih delih občin so nihanja znatno manjša, v večini celo zanemarljiva, ker se veliko ljudi vozi na delo izven kraja stalnega prebivališča, predvsem v mestna središča in v Kranj ter Ljubljano.

Območje občine Bohinj spada med bolj ogrožena območja na Gorenjskem.

1.3.3.2. Ocena plitvo, srednje in globoko zasutih:

Občina (število krajevnih skupnosti)	Število prebivalcev	Plitvo zasuti	Srednje zasuti	Globoko zasuti
Bohinj – (4)	5.287	126	126	166

Pri oceni razmerja med plitvo, srednje in globoko zasutimi je uporabljena izkustvena ocena 30:30:40.

Območje občine Bohinj spada med bolj ogrožena območja na Gorenjskem.

1.3.3.3. Ocena ranjenih in mrtvih:

Občina (število krajevnih skupnosti)	Število prebivalcev	Število ranjenih- lažje	Število ranjenih- težje	Število ranjenih	Število mrtvih
Bohinj – (4)	5.287	105	105	210	10

Pri oceni je upoštevan kriterij, da je razmerje med lažje in težje ranjenimi 50:50, skupno število ranjenih pa je 50% od vseh zasutih. V občini je upoštevan izkustveni kriterij 3% od števila zasutih.

Območje občine Bohinj spada med bolj ogrožena območja na Gorenjskem.

1.3.3.4. Ocena količine ruševin:

Občina (število krajevnih skupnosti)	Število zasutih	Ruševine: 3-5 m ³ ruševin na zasutega
Bohinj – (4)	418	2.090

Pri izračunu je upoštevan kriterij, da pride na enega zasutega prebivalca v intenzivno poseljenih območjih (blokova gradnja) 3 m³ ruševin, v manj poseljenih območjih (individualna gradnja) pa 5 m³ ruševin na zasutega prebivalca.

Območje občine Bohinj spada med bolj ogrožena območja na Gorenjskem.

1.3.3.5. Kulturna dediščina:

Na območju občine Bohinj so naslednji objekti kulturne dediščine

Zap. št.	Vrsta kulturne dediščine	Lokacija kulturne dediščine
1.	Muzej Tomaža Godca Bohinjska Bistrica	Bohinjska Bistrica
2.	Mali vojni muzej	Bohinjska Bistrica
3.	Rojstna hiša pisatelja dr. J. Mencingerja	Brod
4.	Oplenova hiša	Studor
5.	Pantzova tovorna žičnica v Blatnem grabnu	Soteska
6.	Planšarski muzej	Stara Fužina

Elemente kulturne dediščine lahko zasledimo tudi v cerkvenih objektih in sicer v cerkvah:

- cerkev Sv. Janeza (Ribčev Laz)
- cerkev Marijinega vnebovzetja (Bitnje)
- cerkev Sv. Magdalene (podružnična cerkev, Brod)
- cerkev Sv. Akacija (podružnična cerkev, Nemški Rovt)
- cerkev Sv. Duha (Sveti Duh)
- cerkev Sv. Pavla (Stara Fužina)
- cerkev Sv. Marjete (Jereka)
- cerkev Najdenja svetega Križa (župnijska cerkev, Koprivnik)
- cerkev Sv. Martina (župnijska cerkev, Srednja vas)
- cerkev Sv. Miklavža (župnijska cerkev, Bohinjska Bistrica).

ter kapelicah:

- Podjelje,
- na Uskovnici in
- na Goreljeku.

1.4. SKLEPNE UGOTOVITVE

Glede na oceno posledic rušilnega potresa v občini Bohinj lahko ugotovimo, naslednje:

1. Najtežje posledice bi bile v urbanih središčih, v občini Bohinj pa bi povzročil:
 - zasutje 418 prebivalcev (od tega 166 globoko) in ravno toliko takih, ki bi ostali brez strehe nad glavo, saj bi bila njihova stanovanja porušena, oni pa bi sicer ostali brez poškodb, Skupaj mora občina torej računati, ob upoštevanju istočasne potresne aktivnost obeh seizmičnih prelomnic, na reševanje preko 418 zasutih prebivalcev in na zagotovitev začasnih namestitev za približno isto število prebivalcev brez strehe.
2. V občini Bohinj se predvideva skupaj 210 lažje in težje ranjenih prebivalcev ter okoli 10 mrtvih. Ocenjujemo, da je metodologija za izračun ranjenih in mrtvih verjetno naravnana na zgornje vrednosti, saj so bile posledice zadnjih katastrofalnih potresa v tujini v primerjavi z našimi razmerami manjše. Oskrba ranjenih ter sanacija mrtvih predstavlja poseben problem v urbanih središčih kot na primer v Bohinjski Bistrici.
3. Ocena skupne količine ruševin kot posledic rušilnega potresa se giblje okoli 2.090 m³ ruševin, za katere je potrebno predvideti deponije in odvoz z ustrežno mehanizacijo. To je še posebej pereč problem za gosto naseljene predele - še posebej za območja s slabo protipotresno gradnjo stanovanjskih blokov, ki so se gradili po II. svetovni vojni.
4. Posebno pozornost je potrebno posvetiti krepitvi sil za zaščito, reševanje in pomoč, saj primerjava podatka o potrebnem številu reševalcev in dejanskim številom reševalcev v enotah za zaščito, reševanje in pomoč ni ugoden. V primeru katastrofalnega potresa bi v občini potrebovali 210 usposobljenih in opremljenih reševalcev, v regiji pa preko 11.000 reševalcev.

2. OBSEG NAČRTOVANJA

2.1. TEMELJNE RAVNI NAČRTOVANJA

Da bi bilo ukrepanje ob potresu organizirano in učinkovito, je treba pripraviti ustrezne načrte na občinski, regijski in državni ravni.

S tem načrtom se urejajo ukrepi in dejavnosti za zaščito in reševanje, ki so v pristojnosti Občine Bohinj.

Temeljni načrt je državni Načrt zaščite in reševanja ob potresu, Verzija 2.0.

Na ravni občine Bohinj je izdelan Občinski načrt zaščite in reševanja ob potresu za občino Bohinj.

Občinski načrt zaščite in reševanja ob potresu za občino Bohinj izdelata strokovni sodelavec, ki pokriva področje zaščite in reševanja na občini Bohinj, skupaj s štabom CZ občine Bohinj.

Občinski načrt zaščite in reševanja ob potresu za občino Bohinj je usklajen z državnim Načrtom zaščite in reševanja ob potresu, Verzija 2.0. in Regijskim načrtom zaščite in reševanja ob potresu za Gorenjsko regijo, Verzija 4.1.

Osnutek Občinskega načrta zaščite in reševanja ob potresu za občino Bohinj mora biti javno predstavljen, tako da javna predstavitev traja najmanj 30 dni, na krajevno običajen način.

Občinski načrt zaščite in reševanja ob potresu za občino Bohinj mora biti javno predstavljen najpozneje v 90 dneh po njegovem sprejetju.

Načrte zaščite in reševanja ob potresu oziroma ukrepe ob potresu v svojih načrtih zaščite in reševanja v skladu s 3. odstavkom 6. člena Uredbe o vsebini in izdelavi načrtov zaščite in reševanja (Ur. l. RS št. 24/2012) izdelajo Osnovna šola Boh. Bistrica, Zavod sv. Martina in podjetja Savske elektrarne Ljubljana, Elektro Gorenjska, Slovenske železnice, Telekom Slovenije, Režijski obrat Bohinj . Ti načrti morajo biti usklajeni z Občinskim načrtom zaščite in reševanja ob potresu za občino Bohinj.

2.2. NAČELA ZAŠČITE, REŠEVANJA IN POMOČI

Zaščita, reševanje in pomoč ob potresu se organizira v skladu z naslednjimi načeli:

Vsakdo ima pravico do zaščite, reševanja in pomoči, če je zaradi nesreče ogroženo njegovo življenje, zdravje ali premoženje.

Ob nesreči ima zaščita in reševanje človeških življenj prednost pred vsemi drugimi zaščitnimi in reševalnimi dejavnostmi.

Ob nesreči je vsakdo dolžan pomagati po svojih močeh in sposobnostih.

Občina Bohinj pri zagotavljanju varstva pred naravnimi in drugimi nesrečami v skladu s svojimi pristojnostmi prednostno organizira izvajanje preventivnih ukrepov.

Občina Bohinj uporabi za zaščito, reševanje in pomoč ob naravni ali drugi nesreči najprej svoje sile in sredstva. Kadar zaradi velikega obsega nesreče oziroma ogroženosti ne more zagotoviti zadostnih sil in sredstev oziroma te niso zagotovljene s strani sosednjih občin, država (regija) zagotavlja uporabo sil in sredstev s širšega območja.

Vse dejavnosti za zaščito, reševanje in pomoč so človekoljubne narave.

Da bi preprečili ali vsaj ublažili posledice naravnih in drugih nesreč, je treba ukrepati hitro in učinkovito. Zato morajo biti sile za zaščito, reševanje in pomoč organizirane, opremljene in usposobljene tako, da se na nesrečo lahko odzovejo v najkrajšem možnem času.

Podatki o nevarnostih ter o dejavnostih organov občine Bohinj in drugih izvajalcev nalog varstva pred naravnimi in drugimi nesrečami so javni. Občina Bohinj mora zagotoviti, da je prebivalstvo na območju, ki bi ga lahko prizadela naravna ali druga nesreča, obveščeno o nevarnostih.

3. KONCEPT ZAŠČITE, REŠEVANJA IN POMOČI

3.1. TEMELJNE PODMENE NAČRTA

Temeljne podmene načrta zaščite in reševanja ob potresu so:

1. Občinski načrt zaščite in reševanja ob potresu za občino Bohinj se izdelava za potrese, ko je bistveno moteno normalno življenje in je za ohranjanje le tega potrebno uporabiti posebne ukrepe, sile in sredstva.
2. Varstvo pred potresom zagotavljajo v okviru svojih pravic in dolžnosti oziroma pristojnosti prebivalci kot posamezniki, prebivalci prostovoljno organizirani v raznih društvih in drugih nevladnih organizacijah, ki se ukvarjajo z zaščito in reševanjem, javne reševalne službe, gospodarske družbe, zavodi in druge organizacije, katerih dejavnost je pomembna za zaščito in reševanje ter občina Bohinj in državni organi.
3. Varnost prebivalcev ob potresu ni odvisna samo od potresne ranljivosti zgradb, v katerih prebivajo, temveč tudi od potresne ranljivosti drugih zgradb. Večina prebivalcev namreč veliko časa preživi v vrtcu, šoli in na delovnih mestih. V občinskem načrtu se določijo zaščitni ukrepi, za izvajanje katerih morajo omenjene organizacije izdelati svoje načrte zaradi povečane potresne ogroženosti.
4. Življenja ljudi so po potresu ogrožena zaradi poškodb objektov in naprav, namenjenih proizvodnji, predelavi, uporabi, prevozu, pretovarjanju, skladiščenju in odstranjevanju nevarnih snovi (strupene, vnetljive, eksplozivne, oksidacijske), poškodbe ali porušitve visokih pregrad na vodnih zbiralnikih, porušitve mostov in druge prometne infrastrukture, poškodb na električnih, plinskih in drugih napeljavah itd.. Omenjena podjetja, ki s svojo dejavnostjo pomenijo nevarnost za nastanek nesreče, morajo pri izdelavi načrtov zaščite in reševanja le te upoštevati.
5. Prebivalci na potresno ogroženem območju morajo biti pravočasno in objektivno obveščeni o pričakovanih nevarnostih potresa, njegovih posledicah, načrtih in ukrepih za zmanjšanje in odpravo posledic ter o ravnanju ob potresu. Občina Bohinj v ta namen izdelava načrt informiranja javnosti.
6. Če lokalni viri na prizadetem območju ne zadoščajo za učinkovito zaščito, reševanje in pomoč, občina Bohinj zaprosi za pomoč sosednjo občino, regijo oziroma državo.
7. Zagotavljanje osnovnih pogojev za življenje ob potresu obsega nujno zdravstveno oskrbo ljudi in živali, nastanitev in oskrbo s pitno vodo, hrano, zdravili in drugimi osnovnimi življenjskimi potrebščinami, oskrbo z električno energijo, zagotavljanje nujnih prometnih povezav in nujne komunalne infrastrukture.

3.2. ZAMISEL IZVEDBE ZAŠČITE IN REŠEVANJA

3.2.1. Koncept odziva ob potresu

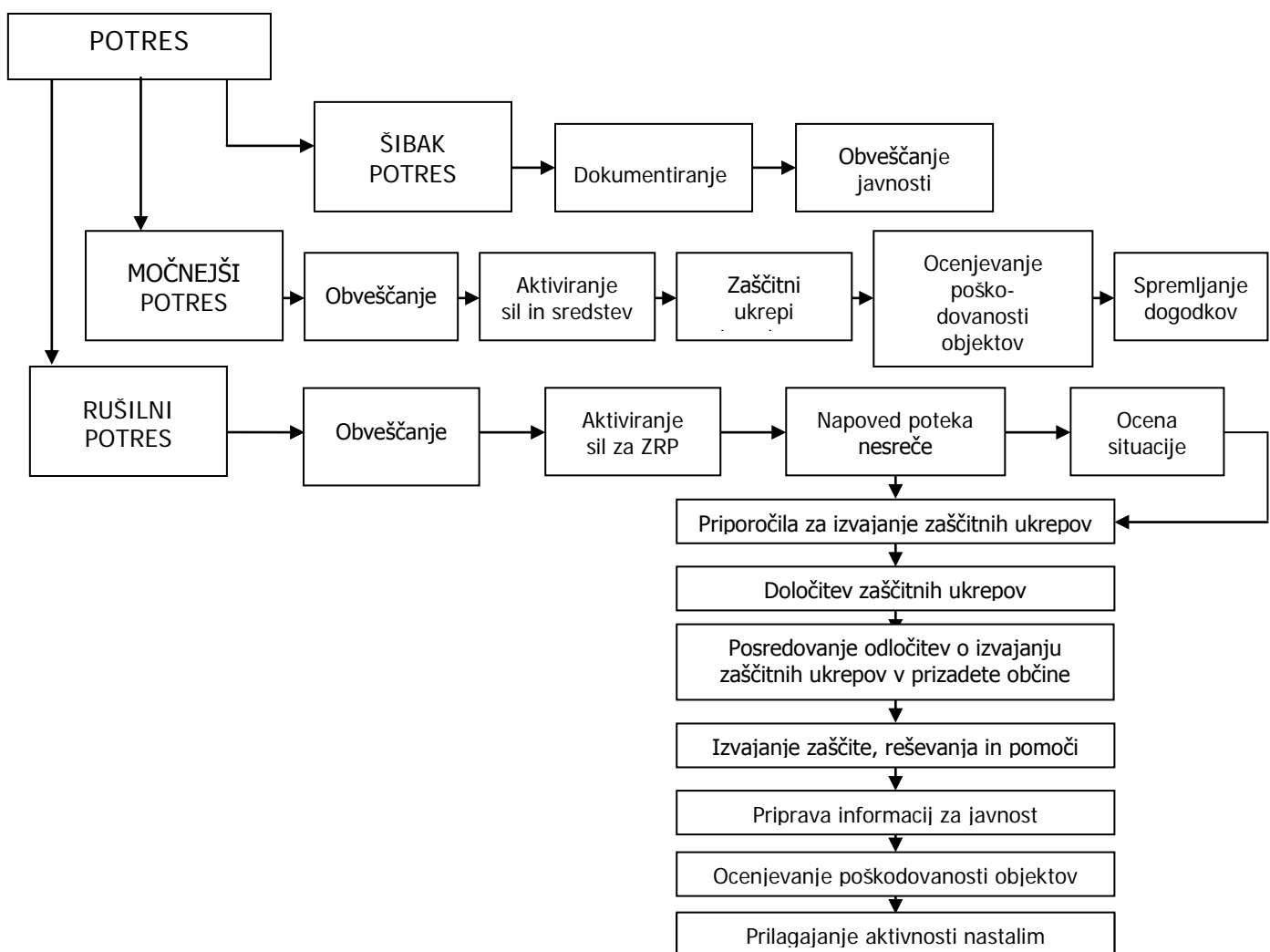
Koncept odziva ob potresu temelji na posledicah, ki jih povzroči potres na ljudeh, naravi in na objektih.

Klasifikacijo potresa (po potresnih lestvicah) in epicenter potresa določi Agencija Republike Slovenije za okolje, Urad za seizmologijo.

ŠIBAK POTRES: ljudje zaznajo potres, ne povzroči poškodb na objektih (do IV. stopnje EMS). Urad za seizmologijo dokumentira potres in obvesti javnost o vsakem potresu, ki ga s svojimi čutili lahko zaznajo prebivalci na območju Republike Slovenije.

MOČNEJŠI POTRES: poškodbe pri ljudeh in na objektih (V. - VII. stopnje EMS). Na zahtevo poveljnika Civilne zaščite občine Bohinj se izvaja obveščanje pristojnih organov in javnosti, aktiviranje sil za zaščito, reševanje in pomoč, določitev zaščitnih ukrepov in nalog, ocenjevanje poškodovanosti objektov in spremljanje dogodkov.

RUŠILNI POTRES: poškodbe in možne smrtne žrtve pri ljudeh, povzroči rušenje objektov (VIII. in IX. stopnja EMS). Izvaja se obveščanje pristojnih organov in javnosti, aktiviranje sil za zaščito, reševanje in pomoč, na osnovi napovedi poteka nesreče in ocene situacije poveljnik Civilne zaščite občine Bohinj določi zaščitne ukrepe in naloge v sodelovanju s poveljnikom Civilne zaščite za Gorenjsko.



Slika 1: Shema odziva ob potresu

3.3. UPORABA NAČRTA

Občinski načrt zaščite in reševanja ob potresu za občino Bohinj se aktivira, ko pride do močnejšega potresa ali več po EMS-lestvici.

Odločitev o uporabi Občinskega načrta zaščite in reševanja ob potresu za občino Bohinj sprejme poveljnik Civilne zaščite občine Bohinj oziroma njegov namestnik.

Če viri občine Bohinj na prizadetem območju ne zadoščajo za učinkovito zaščito, reševanje in pomoč, se glede na posledice zaprosi za regijske oz. državne sile in sredstva, ki so na voljo.

D - 15	Vzorec sklepa o aktiviranju Občinskega načrta zaščite in reševanja ob nesreči
---------------	---

4. SILE, SREDSTVA IN VIRI ZA IZVAJANJE NAČRTA

4.1. PREGLED ORGANOV IN ORGANIZACIJ, KI SODELUJEJO PRI IZVEDBI NALOG IZ PRISTOJNOSTI OBČINE BOHINJ

V občini Bohinj se v izvajanje ukrepov zaščite, reševanja in pomoči v primeru potresa vključujejo naslednje sile:

4.1.1. Organi občine Bohinj:

- Župan občine Bohinj;
- Občinska uprava.

P - 2	Podatki o odgovornih osebah in delavcih občinske uprave občine Bohinj
--------------	---

4.1.2. Sile za zaščito, reševanje in pomoč občine Bohinj:

4.1.2.1 Organi Civilne zaščite občine Bohinj:

- Poveljnik CZ občine Bohinj;
- Namestnik poveljnika CZ občine Bohinj;
- Štab CZ občine Bohinj;
- Poverjeniki za CZ in njihovi namestniki v večjih vaseh

P - 1	Seznam članov štaba Civilne zaščite občine Bohinj
--------------	---

4.1.2.2 Enote in službe Civilne zaščite:

- Enota za PP v sestavi:
 - - Ekipa PP, ki jo zagotavlja PGD Savica – Polje in
 - Ekipa PP, ki jo zagotavlja PGD Stara Fužina.
- Enota za tehnično reševanje v sestavi:
 - Ekipa za iskanje zasutih v ruševinah, ki jo zagotavlja PGD Bohinjska Bistrica;
 - Ekipa za tehnično reševanje, ki jo zagotavlja Režijski obrat občine Bohinj;
 - Ekipa za gradnjo in utrjevanje nasipov;
 - Ekipa za reševanje na vodi in iz vode, ki jo zagotavlja PGD Savica – Polje.
- Služba za podporo v sestavi:
 - Vodstvo službe za podporo
 - Ekipa za oskrbo
 - Ekipa za zveze
 - Ekipa za prevoze

- Ekipa za psihološko pomoč
- Ekipa za informacijsko in komunikacijsko podporo
- Ekipa za administrativno podporo in druge potrebe

P - 3	Seznam občinskih sil za zaščito, reševanje in pomoč
--------------	---

4.1.3. Komisija za oceno škode

V primeru močnejšega in rušilnega potresa je potrebno takoj pristopiti k ocenjevanju uporabnosti poškodovanih objektov in ocenjevanju povzročene škode. V ta namen je na ravni občine Bohinj organizirani občinska komisija za ocenjevanje škode ob naravnih in drugih nesrečah.

P - 32	Seznam komisije za popis ter oceno poškodovanosti objektov ob naravnih in drugih nesrečah
P - 33	Seznam članov občinske komisije za ocenjevanje škode

4.1.4. Javne službe:

4.1.4.1 Javna zdravstvena služba:

- Osnovno zdravstvo Gorenjske:
 - Zdravstveni dom Bohinj;

4.1.4.2 Veterinarska ambulanta Primož Medja in Veterinarska ambulanta Bohinjska Bistrica d.o.o.

4.1.4.3 Javna služba socialnega varstva – Center za socialno delo Radovljica:

4.1.4.4 Javna podjetja:

- Elektro Gorenjska;
- Cestno podjetje Kranj;
- Telekom Slovenije;
- Vodno gospodarsko podjetje Kranj.

P - 7	Pregled javnih in drugih služb, ki opravljajo dejavnost pomembne za zaščito in reševanje
--------------	--

4.1.5. Enote in službe društev ter drugih nevladnih organizacij:

4.1.5.1 Javna gasilska služba:

- GE PGD Bohinjska Bistrica III. kategorija;
- GE PGD Koprivnik II. kategorija;
- GE PGD Srednja vas v Bohinju II. kategorija;
- GE PGD Stara Fužina II. kategorija;

- GE PGD Nomenj I. kategorija;
- GE PGD Gradišče I. kategorija;
- GE PGD Nemški Rovt I. kategorija;
- GE PGD Savica – Polje I. kategorija;
- GE PGD Gorjuše I. kategorija;
- GE PGD Bohinjska Češnjica I. kategorija;
- GE PGD Studor I. kategorija.

4.1.5.2 Gorska reševalna služba:

- Društvo GRS Bohinj;

4.1.5.3 Humanitarne organizacije:

- Območno združenje Rdečega križa Radovljica;
- Župnijska Karitas Bohinjska Bistrica;

4.1.5.4 Druga društva in nevladne organizacije:

- Radioklub Bohinj.

P - 4	Podatki o organih , službah in enotah civilne zaščite
P - 11	Pregled gasilskih enot s podatki o poveljnikih in namestnikih poveljnikov
P – 12	Pregled gasilskih enot širšega pomena in njihovih pooblastil s podatki o poveljnikih in namestnikih poveljnikov
P - 24	Pregled enot, služb in drugih operativnih sestavov društev in drugih nevladnih organizacij, ki sodelujejo pri reševanju
P - 25	Pregled človekoljubnih organizacij
P - 27	Pregled zdravstvenih domov, zdravstvenih in reševalnih postaj

4.2. MATERIALNO TEHNIČNA SREDSTVA ZA IZVAJANJE NAČRTA

Za izvajanje zaščite, reševanja in pomoči v primeru potresa se uporabljajo obstoječa sredstva, ki se jih zagotavlja na podlagi predpisanih meril za organiziranje, opremljanje in usposabljanje sil za zaščito, reševanje in pomoč. O pripravljenosti in aktiviranju sredstev iz popisa za potrebe enot in služb Civilne zaščite občine Bohinj ter drugih sil za zaščito, reševanje in pomoč odloča poveljnik Civilne zaščite občine Bohinj oziroma njegov namestnik.

Materialno tehnična sredstva se načrtujejo za:

- zaščitno in reševalno opremo ter orodje (oprema, vozila ter tehnična in druga sredstva, ki jih potrebujejo strokovnjaki, reševalne enote, službe in reševalci) ter
- sredstva pomoči (živila, pitna voda, zdravila, in drugi predmeti in sredstva, ki so namenjena brezplačni razdelitvi ogroženim prebivalcem).

V primeru, da materialno-tehnična sredstva občine Bohinja niso zadostna, se preko štaba CZ za Gorenjsko zaprosi za dodatno pomoč.

P - 6	Pregled osebne in skupne opreme ter sredstev pripadnikov enot za zaščito, reševanje in pomoč
--------------	--

4.3. PREDVIDENA FINANČNA SREDSTVA ZA IZVAJANJE NAČRTA

Stroške v zvezi delovanja enot in služb Civilne zaštite občine Bohinj in štaba Civilne zaštite občine Bohinj zagotavlja občina Bohinj.

Finančna sredstva se načrtujejo za:

- stroške operativnega delovanja (povračilo stroškov za aktivirane pripadnike civilne zaštite in druge sile zaštite, reševanja in pomoči),
- stroške usposabljanja enot in služb,
- materialne stroške (prevozne stroške in storitve, gorivo, mazivo idr.),
- stroške nakupa in vzdrževanja opreme in sredstev za zaščito, reševanje in pomoč.

Stroški se pokrijejo iz sredstev, namenjenih v proračunu občine Bohinj za usposabljanje enot in služb, izvedbo akcij ter intervencije, v primeru večjih potreb pa iz proračunske/rezerve na podlagi odloka, ki ga predlaga župan občine Bohinj in sprejme občinski svet občine Bohinj.

D – 1	Načrtovana finančna sredstva za izvajanje načrta
--------------	--

5. **OPAZOVANJE, OBVEŠČANJE IN ALARMIRANJE**

5.1. **OPAZOVANJE POTRESNE AKTIVNOSTI**

Agencija Republike Slovenije za okolje, Urad za seizmologijo spremlja stanje tresenja tal v Republiki Sloveniji. V Republiki Sloveniji je devetnajst potresnih opazovalnic, od teh je ena na območju občine Bohinja.

Potresna opazovalnica Gorjuše (Mednarodna oznaka GORS)

Potresna opazovalnica na Gorjušah na Pokljuki je bila dokončana v maju leta 2004. Opazovalnico sestavljata dva jaška. V seizmičnem jašku je nameščen senzor z zajemalno napravo, v pomožnem jašku pa brezprekinitveno napajanje in komunikacijska oprema za kontinuiran prenos podatkov po državnem računalniškem omrežju v center za obdelavo podatkov v Ljubljani.

Zemljepisna	širina:	46,31745°	N
zemljepisna	dolžina:	13,9998°	E
nadmorska višina:	1047 m		



Opazovanje ob normalnih pogojih, ko ne preti povečana nevarnost nastanka naravne ali druge nesreče, poteka skladno z Uredbo o organizaciji in delovanju sistema opazovanja, obveščanja in alarmiranja.

Odgovorne osebe v občini Bohinj so dolžne stalno spremljati vremenska in druga opozorila na spletnih straneh Agencije za okolje, Uprave Republike Slovenije za zaščito in reševanje, prejeta obvestila preko Regijskega centra za obveščanje Kranj in na druge načine.

Ob povečani nevarnosti nastanka naravne ali druge nesreče se v občini Bohinj vzpostavi stalno vizualno opazovanje. Odločitev o tem sprejme v soglasju z županom občine Bohinj poveljnik Civilne zaščite občine Bohinj ali gasilski poveljnik občine Bohinj.

Ob močnejšem ali rušilnem potresu vzpostavi Urad za seizmologijo lokalno mrežo prenosnih terenskih opazovalnic za spremljanje potresnih sunkov.

Občina Bohinj pridobiva podatke od ogleda na terenu in Regijskega centra za obveščanje Kranj, ki je obveščen na naslednje načine in sicer:

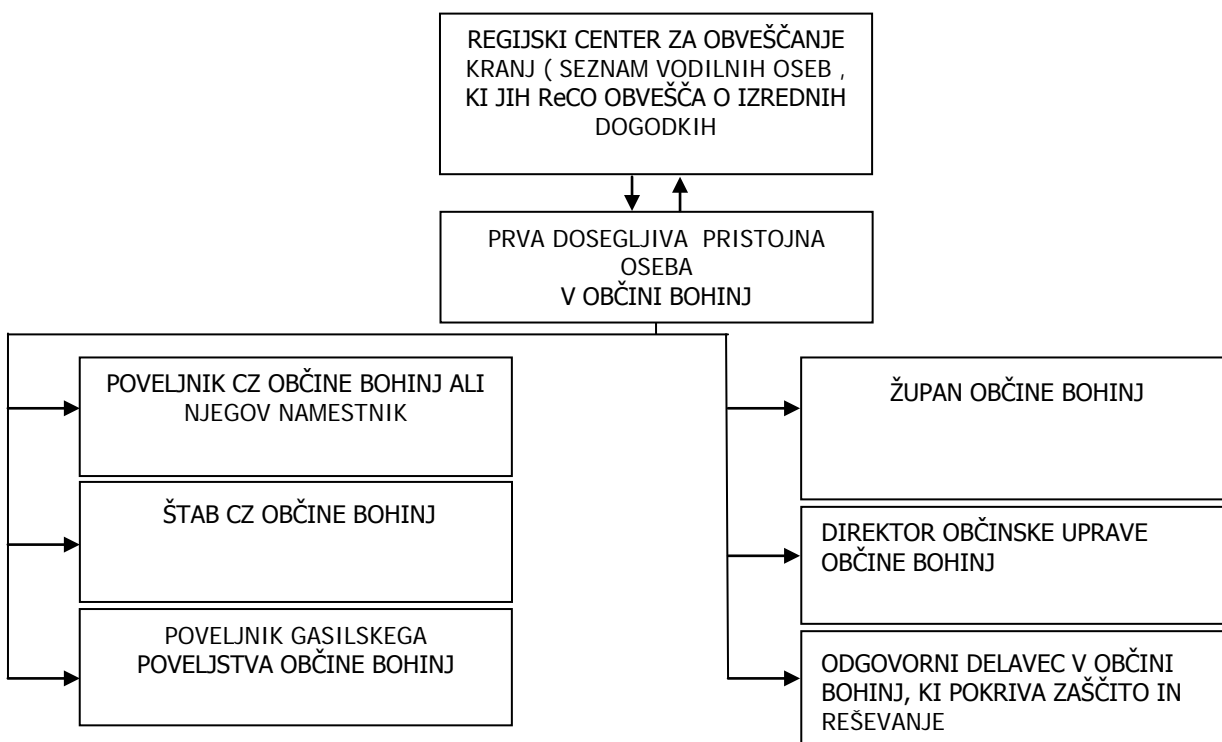
- preko Centra za obveščanje Republike Slovenije,
- od pristojnih občinskih organov in služb, (članov štaba CZ občine, predstavnikov vaških odborov, poveljnikov gasilskih društev idr.),
- od občanov na številko 112.

Prvo obvestilo o potresu, ki ga Regijski center za obveščanje posreduje občini Bohinj vsebuje podatke o:

- času nastanka potresa,
- epicentru potresa,
- magnitudi potresa po Rihterjevi potresni lestvici,
- preliminarno ocenjeni intenziteti potresa po EMS potresni lestvici,
- domnevnem območju, ki ga je potres prizadel,
- odzivu prebivalcev.

Člani štaba Civilne zaščite občine Bohinj, člani vaških odborov, poveljniki gasilskih društev in drugi pripadniki sil za zaščito, reševanje in pomoč si takoj po potresnem sunku ogledajo situacijo.

P - 1	Seznam članov štaba Civilne zaščite občine Bohinj
P - 11	Pregled gasilskih enot s podatki o poveljnikih in namestnikih poveljnikov



Slika 2: Shema obveščanja ob potresu v občini Bohinj

P - 1	Seznam članov štaba Civilne zaščite občine Bohinj
P - 2	Podatki o odgovornih osebah in delavcih občinske uprave občine Bohinj
P - 15	Podatki o odgovornih osebah, ki se jih obvešča o nesreči
P - 52	Seznam odgovornih oseb inšpektoratov RS

5.2. OBVEŠČANJE PREBIVALCEV NA PRIZADETEM OBMOČJU OBČINE BOHINJ

Za obveščanje prebivalcev občine Bohinj o stanju na prizadetem območju je zadolžena občina Bohinj, skladno z 12. členom Uredbe o organizaciji in delovanju sistema opazovanja, obveščanja in alarmiranja (Ur. I. RS st. 105/07) in 14. členom Pravilnika o obveščanju in poročanju v sistemu varstva pred naravnimi in drugimi nesrečami.

Občinski organi in službe, ki vodijo in izvajajo naloge zaščite, reševanja in pomoči morajo vzpostaviti z ogroženim prebivalstvom na prizadetem območju čim boljše sodelovanje in si pridobiti zaupanje ljudi.

Opozarjanje in obveščanje o stanju na prizadetem območju občina Bohinj praviloma izvaja preko zvočnikov na intervencijskih vozilih, preko megafonov, s trkanjem in zvonjenjem oziroma delitvijo pisnih obvestil od vrat do vrat, preko elektronskih medijev, preko javnih medijev, s sistemom javnega alarmiranja in na druge, krajevno običajne načine.

P - 18	Seznam medijev, ki bodo posredovala obvestilo o izvedenem alarmiranju in napotke za izvajanje zaščitnih ukrepov
---------------	---

Občina Bohinj obvešča prebivalce o stanju na prizadetem območju na krajevno običajen način preko svoje spletne strani in preko obvestil za javnost preko Radia Triglav Jesenice.

Občina Bohinj objavi telefonsko številko na kateri občani lahko dobijo podatke o nesreči, za dodatne informacije pa se lahko organizira tudi informativni center.

P - 64	Telefonska številka, na kateri lahko občani dobijo informacije o nesreči
---------------	--

V primeru nesreče večjega obsega, kjer je poleg občine Bohinj prizadetih se več drugih občin, poveljnik Civilne zaščite za Gorenjsko poskrbi za ustrezno obveščanje in opozarjanje javnosti na pretečo nevarnost prek lokalnih medijev. Za dodatne informacije se prav tako lahko na regijski ravni objavijo posebne telefonske številke.

5.3. OBVEŠČANJE JAVNOSTI

Za obveščanje javnosti o izvajanju nalog zaščite, reševanja in pomoči iz pristojnosti občine Bohinj sta odgovorna poveljnik Civilne zaščite občine Bohinj in župan občine Bohinj v skladu s svojimi pristojnostmi. Naloge na področju obveščanja javnosti organizira in usklajuje občinska uprava občine Bohinj in sicer:

- organizira in vodi tiskovno središče,
- pripravlja skupna sporočila za javnost,
- član štaba Civilne zaščite občine Bohinj odgovoren za obveščanje javnosti po potrebi(odvisno od obsega nesreče) organizira in vodi tiskovne konference,
- spremlja poročanje medijev.

P - 2	Podatki o odgovornih osebah in delavcih občinske uprave občine Bohinj
--------------	---

Obveščanje javnosti ob nesrečah poteka v medijih, ki so po 25. členu Zakona o medijih (Ur. list RS, st. 110/06 - UPB 1) in Zakonu o varstvu pred naravnimi in drugimi nesrečami dolžni na zahtevo državnih organov, javnih podjetij in zavodov brez odlašanja brezplačno objaviti nujno sporočilo v zvezi z resno ogroženostjo življenja, zdravja ali premoženja ljudi, kulturne in naravne dediščine ter varnosti države.

V takih primerih se sporočilo najprej pošlje za takojšnjo objavo naslednjim občilom:

- Radiu Triglav Jesenice,
- Slovenski tiskovni agenciji,
- Radiu Slovenija - I. in II. program,
- Televiziji Slovenija - I. In II. program.

P - 18	Seznam medijev, ki bodo posredovala obvestilo o izvedenem alarmiranju in napotke za izvajanje zaščitnih ukrepov
D - 4	Navodilo za obveščanje ob nesreči

5.4. ALARMIRANJE

Z javnim alarmiranjem se prebivalce občine Bohinj opozarja na nevarnosti naravnih in drugih nesreč, kadar ogroženih ni mogoče opozoriti z drugimi oblikami obveščanja. Javno alarmiranje se uporablja samo v zelo nujnih primeru potresa VII. ali višje stopnje po EMS, ko je čas glavni dejavnik zaščite, reševanja in pomoči.

V primeru potresa VII. ali višje stopnje po EMS se sirene prožijo ročno. Na naseljenem območju, ko so zaradi rušenj oziroma zaradi nastanka verižne nesreče ogrožena življenja ljudi, oziroma je potrebno začeti z izvajanjem določenih zaščitnih ukrepov, prebivalstvo opozorimo na bližajočo se nevarnost s sirenami z alarmnim znakom za preplah.

Alarmiranje javnosti preko siren, ki so montirani na gasilskih domovih v občini Bohinj ter drugih javnih zgradbah v občini se prožijo na zahtevo:

- poveljnika Civilne zaščite občine Bohinj ali njegovega namestnika,
- župana občine Bohinj ali druge vodilne osebe v občini Bohinj,
- oseba, ki v občini Bohinj strokovno pokriva področje zaščite in reševanja ali
- vodje intervencije.

Oseba, ki zahteva proženje siren javnega alarmiranja, hkrati na štab CZ občine Bohinj posreduje usmeritve oziroma opozorila in napotke ogroženemu prebivalstvu, ki jih štab CZ občine Bohinj posreduje medijem v nujno obravnavo. Štab CZ občine Bohinja preko radia, televizije ali na drug predviden način obvesti prebivalce na ogroženem območju o nevarnostih, ter jim posreduje napotke za osebno in vzajemno zaščito.

Štab CZ občine Bohinj prebivalce na zgoraj opisani način obvesti tudi v primeru, če je prišlo do proženja siren za alarmiranje zaradi pomote in tehničnih napak.

Štab CZ občine Bohinj proži sirene za javno alarmiranje brez predhodne odobritve pristojne osebe, če gre za potres VII. ali višje stopnje po EMS lestvici.

Znaki javnega alarmiranja, njihova uporaba in namen so:

- **opozorilo na nevarnost: enoličen zvok sirene, ki traja dve minuti;** napoved bližajoče se nevarnosti naravne ali druge nesreče
- **neposredna nevarnost: zavijajoč zvok sirene, ki traja eno minuto;** se lahko uporabi ob nevarnosti poplave, radiološki in kemični nevarnosti, večjem požaru, nevarnosti vojaškega napada ter ob drugi nevarnosti, ki neposredno ogroža življenje ali zdravje ljudi, živali, premoženje in kulturno dediščino v posameznem naselju ali na širšem območju
- **konec nevarnosti: enoličen zvok sirene, ki traja 30 sekund;** se obvezno uporabi po prenehanju nevarnosti, zaradi katere je bil izdan znak za preplah oziroma neposredno nevarnost
- **preizkus siren:** enoličen zvok sirene, ki je enak znaku za prenehanje nevarnosti; se uporabi vsako prvo soboto v mesecu ob 12. uri ob rednem preizkusu sistema javnega alarmiranja, za katerega ni potrebna odločitev pristojnih ali pooblaščenih oseb

D - 4	Navodilo za obveščanje ob nesreči
P - 18	Seznam medijev, ki bodo posredovala obvestilo o izvedenem alarmiranju in napotke za izvajanje zaščitnih ukrepov

6. AKTIVIRANJE SIL IN SREDSTEV

6.1. AKTIVIRANJE ORGANOV IN NJIHOVIH STROKOVNIH SLUŽB

Poveljnik Civilne zaščite občine Bohinj ali njegov namestnik po obvestilu o potresu in prvih poročilih s kraja dogodka oceni stanje na prizadetem območju. Predvidi možen razvoj dogodkov ter sprejme odločitve o pripravljenosti in aktiviranju organov, ki so pristojni za operativno in strokovno vodenje zaščite, reševanja in pomoči. Glede na razsežnost in ocenjene posledice nesreče posreduje zahtevo za pomoč štabu Civilne zaščite za Gorenjsko in Upravi Republike Slovenije za zaščito in reševanje, Izpostava Kranj.

Ob velikih nesrečah zaradi razbremenitve Regijskega centra za obveščanje Kranj aktiviranje enot, služb in organov prevzame štab Civilne zaščite občine Bohinj ali druga odgovorna oseba v občini Bohinj.

Glede na oceno in možen razvoj dogodkov lahko aktivira:

- člane štaba Civilne zaščite občine Bohinj,
- odgovorne osebe občinske uprave (direktorja občinske uprave, strokovne in ostale delavce občinske uprave),
- pripadnike Civilne zaščite občine Bohinj,
- občinsko komisijo za ocenjevanje škode po naravnih ali drugih nesrečah (zaradi priprave prve grobe ocene škode
- ostale po nalogu pristojnih oziroma odgovornih oseb.

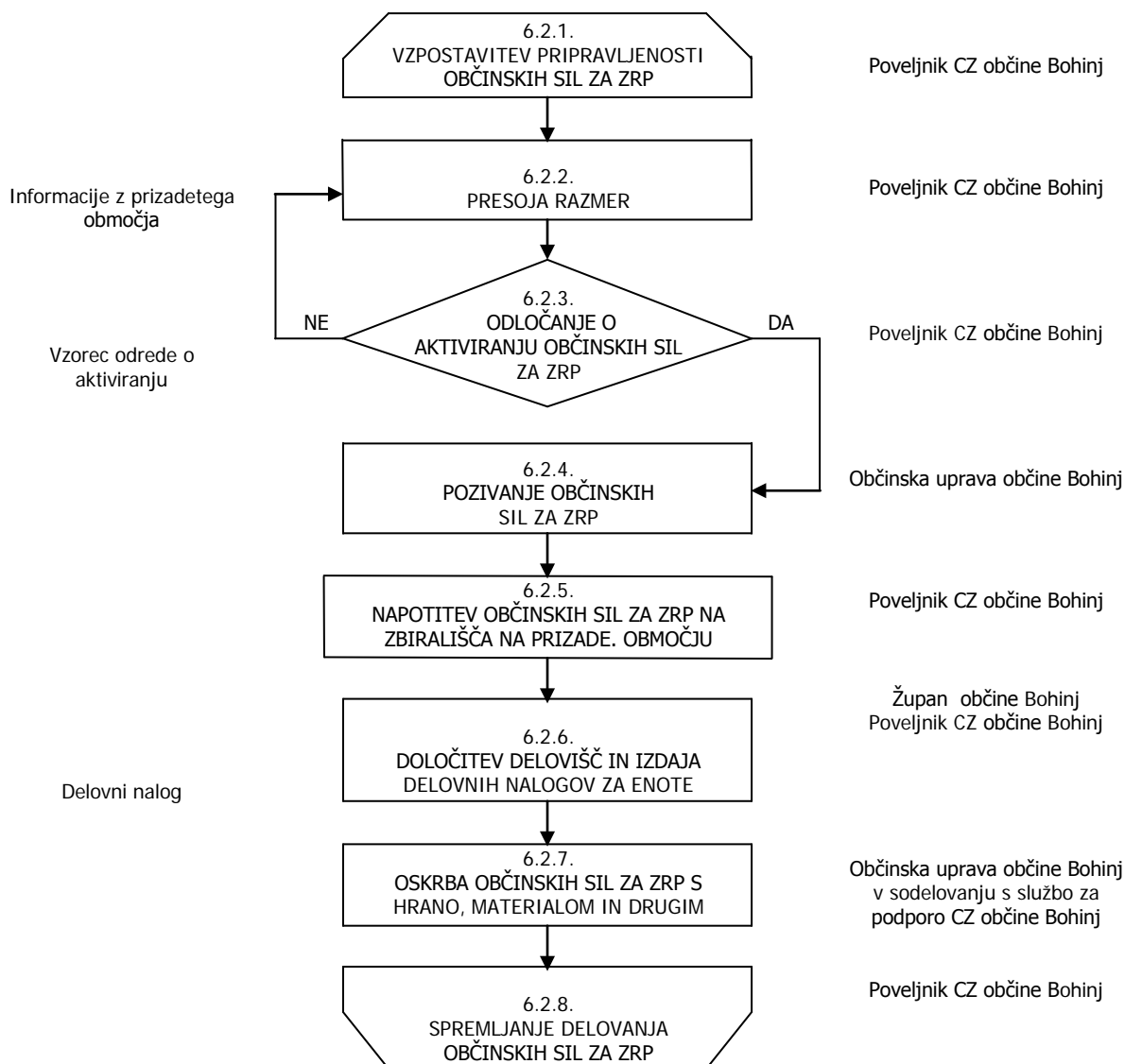
Aktiviranje se lahko izvaja na naslednje načine in v navedenem zaporedju:

1. proženje pozivnikov (sistem osebnega klica) - primarni način aktiviranja
2. preko telefonov - sekundarni način, ReCO Kranj obvesti prvo dosegljivo osebo posamezne enote

P - 1	Seznam članov štaba Civilne zaščite občine Bohinj
P - 2	Podatki o odgovornih osebah in delavcih občinske uprave občine Bohinj
P - 4	Podatki o organih , službah in enotah civilne zaščite
P - 32	Seznam komisije za popis ter oceno poškodovanosti objektov ob naravnih in drugih nesrečah

D - 4	Navodilo za obveščanje ob nesreči
D - 5	Vzorec odredbe o aktiviranju sil za zaščito, reševanje in pomoč
D - 6	Vzorec delovnega naloga

6.2. AKTIVIRANJE OBČINSKIH SIL ZA ZAŠČITO, REŠEVANJE IN POMOČ

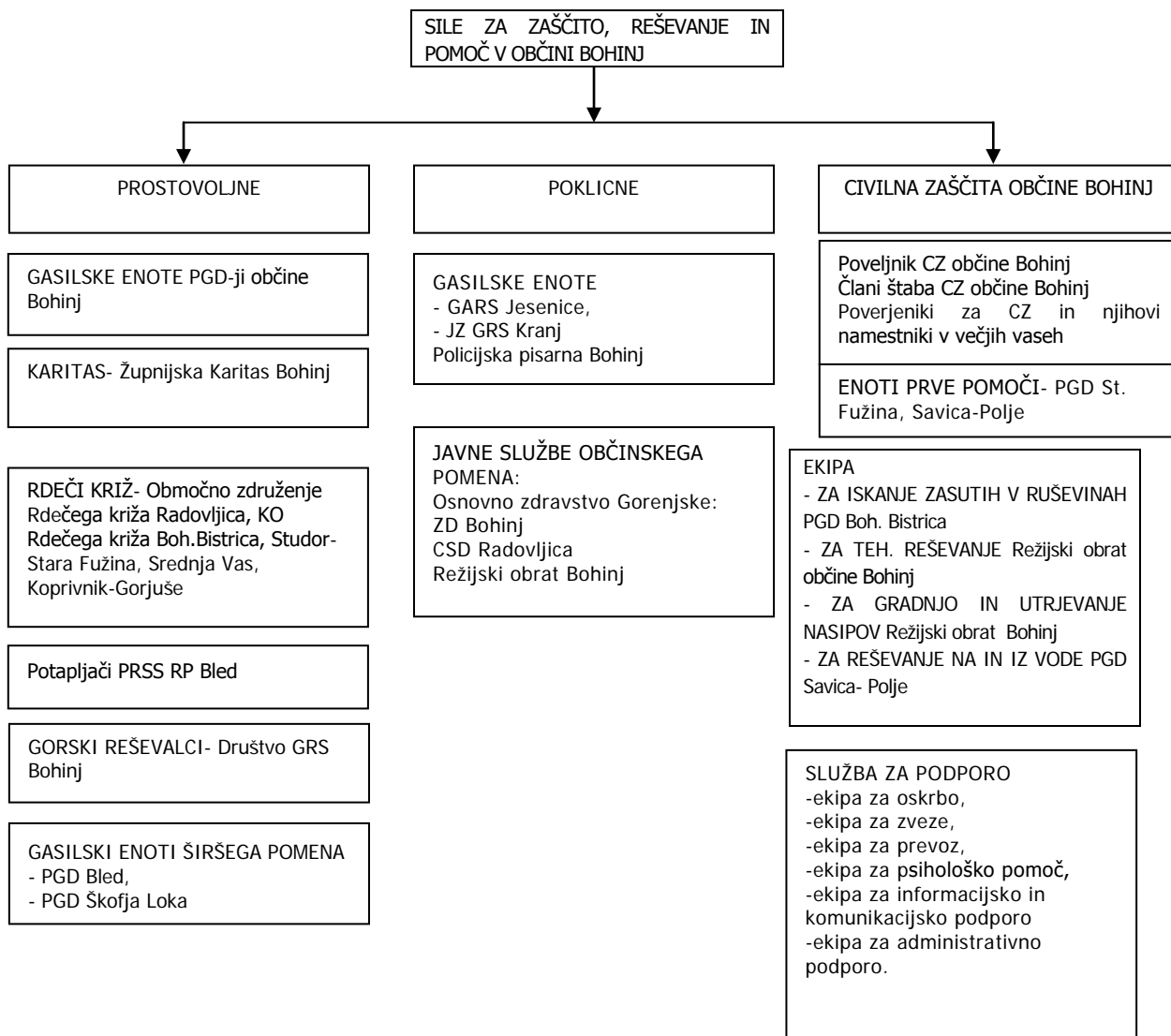


Slika 3: Shema aktiviranja občinskih sil za zaščito reševanje in pomoč ob potresu

Aktiviranje obsega postopke in aktivnosti, s katerimi se sile za zaščito, reševanje in pomoč vpokličejo in organizirajo za izvajanje zaščite, reševanja in pomoči. O pripravljenosti in aktiviranju sil za zaščito, reševanje in pomoč na območju občine Bohinj odloča poveljnik Civilne zaščite občine Bohinj.

Aktiviranje enot za zaščito, reševanje in pomoč v občini Bohinj lahko zahteva oziroma o aktiviranju odloči tudi župan občine Bohinj ali oseba iz seznama vodilnih oseb v občini Bohinj po pooblastilu župana.

D - 5	Vzorec odredbe o aktiviranju sil za ZRP
D - 6	Vzorec delovnega naloga



Slika 4: Pregled sil za zaščito, reševanje in pomoč ob potresu

Pripadnike Civilne zaščite občine Bohinj in drugih sil za zaščito, reševanje in pomoč se aktivira/poziva v skladu z dokumenti za aktiviranje sil in sredstev, ki se nahajajo v posebni mapi Aktiviranje in mobilizacija sil in sredstev za zaščito, reševanje in pomoč.

Način in postopki aktiviranja občinskih sil in sredstev za zaščito, reševanje in pomoč so opredeljeni v dokumentih o aktiviranju in mobilizaciji sil in sredstev za zaščito, reševanje in pomoč. Pozivanje pripadnikov Civilne zaščite in drugih sil za zaščito, reševanje in pomoč izvaja občinska uprava občine Bohinj v sodelovanju z enotami civilne zaščite (ekipa za informacijsko podporo, ekipa za zveze).

Občinska uprava občine Bohinj izvaja tudi vse zadeve v zvezi z nadomestili plač in povračili stroškov, ki jih imajo pripadniki pri opravljanju dolžnosti v Civilni zaščiti oziroma na področju zaščite in reševanja.

Za pozivanje občinskih sil za zaščito reševanje in pomoč se aktivira ekipa za zveze (kurirji). Poveljnik Civilne zaščite občine Bohinj izda odredbo za napotitev sil zaščite, reševanja in pomoč na zbirališča na mesto nesreče. Na podlagi odločitve poveljnika Civilne zaščite občine Bohinj izda župan občine Bohinj delovne naloge za posamezne enote.

Občinska uprava občine Bohinj v sodelovanju s službo za podporo pripravi poročila glede oskrbe sil za zaščito, reševanje in pomoč s hrano, materialom in drugimi potrebnimi sredstvi.

Za zagotavljanje varnosti se aktivira Policijska pisarna Bohinj, ki zavaruje območje nesreče, ureja cestni promet za intervencijska vozila in zavaruje izvajanje posameznih zaščitnih ukrepov.

D - 5	Vzorec odredbe o aktiviranju sil za ZRP
D - 6	Vzorec delovnega naloga

Poveljnik Civilne zaščite občine Bohinj oziroma gasilski poveljnik občine Bohinj, samo za gasilske enote, lahko na podlagi presoje odredita tudi stanje pripravljenosti določenih občinskih sil za zaščito, reševanje in pomoč. Oseba, ki je razglasila stopnjo pripravljenosti, o tem nemudoma obvesti župana občine Bohinj.

O razglašeni stopnji pripravljenosti se pripadnike lahko seznanijo preko pozivnikov, telefonov ali na drug krajevno običajen način.

I. ZELENA STOPNJA PRIPRAVLJENOSTI

Zelena stopnja pripravljenosti velja ves čas, ko ni razglašena višja stopnja pripravljenosti. Pripadniki enot normalno opravljajo vsakdanja opravila. V primeru aktiviranja pripadniki takoj odidejo v matično enoto in posredujejo po navodilih vodje intervencije.

II. RUMENA STOPNJA PRIPRAVLJENOSTI

Rumena stopnja pripravljenosti se razglasi, ko obstaja povečana možnost nekega dogodka, v katerem bo enota morala posredovati. Možnost, da se bo nek dogodek zgodil, se oceni na podlagi razmer v občini Bohinj (vremenskih,...), opozoril Uprave RS za zaščito in reševanje, navodil štaba Civilne zaščite občine Bohinj in navodil župana občine Bohinj. Pripadniki enot oziroma najmanj zmanjšani oddelek enote (7 pripadnikov), morajo biti stalno v bližini zbirnega mesta enote (v bližini doma, v domačem kraju, ...). Ob aktiviranju pripadniki takoj odidejo v matično enoto in posredujejo po navodilih vodje intervencije.

III. RDEČA STOPNJA PRIPRAVLJENOSTI

Rdeča stopnja pripravljenosti se razglasi, ko se je nek večji dogodek že zgodil oziroma obstaja velika verjetnost nekega dogodka, v katerem bo enota morala posredovati. Verjetnost, da se bo nek dogodek zgodil, se oceni na podlagi razmer v občini Bohinj (vremenske razmere, stanje vodotokov, ...), opozoril Uprave RS za zaščito in reševanje, navodil štaba Civilne zaščite občine Bohinj in navodil župana občine Bohinj. Pripadniki enot oziroma najmanj zmanjšani oddelek enote (7 pripadnikov), morajo biti v pripravljenosti in ustrezno opremljeni v prostorih zbirnega mesta enote. Ob aktiviranju pripadniki takoj odidejo na pomoč in posredujejo po navodilih vodje intervencije.

6.3. ZAGOTAVLJANJE MATERIALNIH IN FINANČNIH SREDSTEV

Materialna sredstva pri odpravljanju posledic so:

- specialna oprema, potrebna za reševanje (gradbena mehanizacija, naprave za prečiščevanje vode, električni agregati ipd.),
- zaščitna in reševalna oprema,
- sredstva za začasno nastanitev ljudi, ki so ostali brez doma,
- hrana, pitna voda, zdravila, obleka, obutev ipd.,
- o pomoči v finančnih sredstvih, ki jih občina potrebuje za financiranje ukrepov in nalog pri zagotavljanju osnovnih pogojev za življenje, odloča Vlada Republike Slovenije.

Če občina Bohinj ne more obvladati posledic nesreče z lastnimi silami, pošlje prošnjo za pomoč poveljniku Civilne zaščite za Gorenjsko. O uporabi materialnih sredstev odloča poveljnik Civilne zaščite občine Bohinj oziroma njegov namestnik.

P - 1	Seznam članov štaba Civilne zaščite občine Bohinj
D - 1	Načrtovana finančna sredstva za izvajanje načrta

6.4. LOGISTIČNI CENTER

Po potrebi se organizira logistični center in sicer na lokaciji, ki je odvisna od vrste in obsega potrebne pomoči. Vodjo logističnega centra imenuje župan občine Bohinj.

Občinski logistični center ob potresu bo organiziran v prostorih občine Bohinj, Triglavska c. 35 , 4264 Bohinjska Bistrica, lahko pa tudi neposredno na prizadetem območju. V primeru, da zaradi poškodovanosti objekta, poškodovanosti komunikacij ali drugih razlogov ni mogoče organizirati logističnega centra na tej lokaciji, se organizira na rezervni lokaciji v prostorih gasilskega doma v Boh. Bistrici, Vodnikova 36, 4264 Boh.Bistrica.

Prispela pomoč se zbira v logističnem centru, od koder se organizira razdelitev na kraj nesreče. Ekipa za oskrbo, prostovoljci Župnijske Karitas Bohinj ter Krajevnega odbora Rdečega križa Boh. Bistrica, Studor- Stara Fužina, Srednja Vas, Koprivnik-Gorjuše in ostale enote Civilne zaščite sodelujejo pri razdeljevanju pomoči občine, regije ali države na prizadeto območje.

D - 8	Načrt organizacije in delovanja občinskega logističnega centra Bohinj
--------------	---

7. UPRAVLJANJE IN VODENJE

7.1. ORGANI IN NJIHOVE NALOGE

Vodenje sil za zaščito, reševanje in pomoč je urejeno z Zakonom o varstvu pred naravnimi in drugimi nesrečami (Ur. list RS, št. 51/06-UPB1 in 97/2010). Po tem zakonu se varstvo pred naravnimi in drugimi nesrečami organizira in izvaja kot enoten sistem na lokalni, regionalni in državni ravni.

Posamezni organi vodenja na občinski ravni imajo ob potresu te naloge:

7.1.1 Župan občine Bohinj

- imenuje poveljnika CZ občine Bohinj in štab CZ občine Bohinj,
- skrbi za izvajanje priprav za varstvo pred naravnimi in drugimi nesrečami,
- sprejme načrte zaščite in reševanja,
- določi vrsto in obseg sil za zaščito, reševanje in pomoč iz 73., 75. in 76. člena Zakona o varstvu pred naravnimi in drugimi nesrečami,
- skrbi za izvajanje ukrepov za preprečevanje in zmanjševanje posledic naravnih in drugih nesreč,
- vodi zaščito, reševanje in pomoč ter odpravljanje posledic naravnih in drugih nesreč in
- skrbi za obveščanje prebivalstva o nevarnostih, stanju varstva in sprejetih zaščitnih ukrepih.

7.1.2. Občinska uprava občine Bohinj

- izdelava načrte zaščite in reševanja,
- izpostavi Uprave Republike Slovenije za zaščito in reševanje Kranj sporoča podatke za potrebe varstva pred naravnimi in drugimi nesrečami na predpisan način,
- organizira neobvezne oblike usposabljanja prebivalcev za osebno in vzajemno pomoč ter za izvajanje predpisanih zaščitnih ukrepov in
- opravlja druge naloge iz svoje pristojnosti.

P - 2	Podatki o odgovornih osebah in delavcih občinske uprave občine Bohinj
--------------	---

7.1.3. Poveljnik Civilne zaščite občine Bohinj

- oceni posledice potresa in potrebo po vključitvi sil in sredstev za zaščito, reševanje in pomoč,
- vodi operativno-strokovno dejavnost Civilne zaščite občine Bohinj in drugih sil za zaščito, reševanje in pomoč,
- predlaga in odreja zaščitne ukrepe
- nadzoruje izvajanje nalog - spremlja stanje na prizadetem območju,
- usklajuje izvajanje operativnih ukrepov in dejavnosti organov občine Bohinj,
- usmerja dejavnost za zaščito, reševanje in pomoč ter obvešča poveljnika Civilne zaščite za Gorenjsko o poteku izvajanja zaščite, reševanja in pomoči,
- pripravi končno poročilo o izvajanju zaščite in reševanja ter ga predstavi županu in Izpostavi Uprave Republike Slovenije za zaščito in reševanje Kranj in opravlja druge naloge iz svoje pristojnosti.

P - 1	Seznam članov štaba Civilne zaščite občine Bohinj
D - 4	Navodilo za obveščanje ob nesreči
D - 5	Vzorec odredbe o aktiviranju sil za zaščito, reševanje in pomoč
D - 6	Vzorec delovnega naloga
D - 10	Opomnik za delo poveljnika in članov štaba CZ občine Bohinj

7.1.4. Štab Civilne zaščite občine Bohinj

- izdelava oceno situacije in oceno posledic nesreče,
- presoja razvoj razmer in ogroženosti, oceno potrebnih sil in sredstev, vodenje karte in sprotno spremljanje razmere na terenu,
- nudi poveljniku Civilne zaščite občine Bohinj strokovno pomoč pri vodenju nalog zaščite, reševanja in pomoči,
- pripravlja strokovne ukrepe in navodila za delo na območju nesreče
- izdelava poročilo o nesreči in
- opravlja ostale naloge po odredbi poveljnika Civilne zaščite občine Bohinj.

P - 1	Seznam članov štaba Civilne zaščite občine Bohinj
P - 18	Seznam medijev, ki bodo posredovala obvestilo o izvedenem alarmiranju in napotke za izvajanje zaščitnih ukrepov
D - 10	Opomnik za delo poveljnika in članov štaba CZ občine Bohinj

7.1.5 Policijska pisarna Bohinj

- varuje življenja, osebno varnost in premoženje ljudi,
- varuje določene osebe, objekte, organe in okoliše,
- ureja promet v skladu z določenim prometnim režimom,
- preprečuje, aktivira in preiskuje kazniva dejanja in prekrške, odkriva in prijema storilce kaznivih dejanj in prekrškov ter druge iskane osebe in jih izroča pristojnim organom,
- vzpostavlja komunikacijsko-informacijsko povezavo z drugimi državnimi organi,
- identificira mrtve ob potresu manjšega obsega in
- opravlja druge naloge iz svoje pristojnosti.

D - 7	Načrt dejavnosti Policijske pisarne Bohinj
--------------	--

7.1.6. Druge organizacije

Druge organizacije, vključene v sistem zaščite in reševanja (PGD- ji občine Bohinj, GRS Bohinj, Podvodna reševalna postaja Bled, Območno združenje Rdečega križa Radovljica, Župnijska Karitas Bohinj ter druge nevladne organizacije, katerih dejavnost je pomembna za zaščito, reševanje in pomoč), izvajajo naloge iz svoje pristojnosti. Vključujejo se v skupne akcije zaščite, reševanja in pomoči na podlagi odločitev poveljnika Civilne zaščite občine Bohinj.

P - 24	Pregled enot, služb in drugih operativnih sestavov društev in drugih nevladnih organizacij, ki sodelujejo pri reševanju
---------------	---

7.2. OPERATIVNO VODENJE

Dejavnosti za zaščito, reševanje in pomoč na območju občine operativno vodi poveljnik Civilne zaščite občine Bohinj s pomočjo štaba Civilne zaščite občine Bohinj.

Poveljnik Civilne zaščite za Gorenjsko spremlja stanje in izvajanje zaščite, reševanja in pomoči na prizadetem območju ter na zahtevo poveljnika Civilne zaščite občine Bohinj skladno z načelom postopnosti organizira potrebno pomoč regije v silah in sredstvih za zaščito, reševanje in pomoč.

P - 1	Seznam članov štaba Civilne zaščite občine Bohinj
--------------	---

V primeru, da občina Bohinj ne razpolaga z ustreznimi silami, poveljnik Civilne zaščite občine Bohinj zaprosi za pomoč v silah in sredstvih za zaščito, reševanje in pomoč poveljnika Civilne zaščite za Gorenjsko.

Če je prišlo do nesreče večjega obsega, kjer je poleg občine Bohinj prizadetih se več drugih občin v regiji, dejavnosti za zaščito, reševanje in pomoč skupnega pomena organizira in vodi poveljnik Civilne zaščite za Gorenjsko.

Štab Civilne zaščite občine Bohinj ob potresu organizira svoje delo na obstoječem sedežu, ki je v prostorih občine Bohinj, Triglavska c. 35 , 4264 Bohinjska Bistrica, lahko pa tudi neposredno na prizadetem območju. V primeru da je zaradi poškodovanosti objekta, poškodovanosti komunikacij ali zaradi drugih razlogov onemogočeno delo štaba Civilne zaščite občine Bohinj, se preseli na rezervno lokacijo v prostore gasilskega doma v Boh. Bistrici, Vodnikova 36, 4264 Boh.Bistrica.

Logistično podporo tem silam, ki obsega zagotavljanje zvez, opreme, materiala, prevoza, informacijske podpore, prehrane, zdravstvenega in drugega varstva, zagotavlja občinska uprava občine Bohinj ali logistični center s službo za podporo.

Intervencijska vozila in vozila s prednostjo imajo ob naravni in drugi nesrečah v času intervencije prednost pred drugimi vozili.

P - 3	Seznam občinskih sil za zaščito, reševanje in pomoč
D - 8	Načrt organizacije in delovanja občinskega logističnega centra Bohinj
D - 31	Pojasnilo v zvezi z intervencijskimi vozili in vozili s prednostjo

7.3. ORGANIZACIJA ZVEZ

Pri vzpostavljanju telekomunikacijskih zvez pri neposrednem vodenju akcij zaščito, reševanja in pomoči se poleg javnega telefonskega omrežja, obvezno uporablja radijsko omrežje ZARE.

Radijske zveze v sistemu zaščite in reševanja pridejo se posebej do izraza v vseh neobičajnih razmerah, ko naročniki javnega telefonskega omrežja zasedejo vse razpoložljive zmogljivosti in pride morda celo do kratkotrajnega izpada samega omrežja, ki ne zmore tako močno povečanega prometa. V takem primeru nastopi potreba v Regijskem centru za obveščanje Kranj po dodatnih obhodnih poteh, ki jih lahko ponudijo radijska omrežja.

Pri vodenju intervencij in reševalnih akcij zaščite, reševanja in pomoči, sile za zaščito, reševanje in pomoč, uporabljajo sistem radijskih zvez zaščite in reševanja.

D - 11	Načrt zagotavljanja zvez ob nesreči
---------------	-------------------------------------

7.3.1. Sistemi radijskih zvez

Pri prenosu podatkov in komuniciranju se lahko uporablja vsa razpoložljiva telekomunikacijska in informacijska infrastruktura, ki temelji na različnih medsebojno povezanih omrežjih.

Prenos podatkov in komuniciranje med organi vodenja, reševalnimi službami in drugimi izvajalci zaščite, reševanja in pomoči poteka po: telefaksu, elektronski pošti, radijskih zvezah (ZARE), mobilnih telefonih, stacionarnih telefonih, internetu.

P - 19	Radijski imenik sistema zvez Zare, Zare+
---------------	--

Pri operativnem vodenju dejavnosti za zaščito, reševanje in pomoč se uporabljata sistem radijskih zvez zaščite in reševanja (ZARE), ki ima podsistem radijskih zvez in podsistem osebne klica. Sistem zvez ZARE se obvezno uporablja pri vodenju intervencij ter drugih zaščitnih in reševalnih akcijah, ter je namenjen vsem izvajalcem nalog v okviru sistema zaščite in reševanja (uporabljajo ga pripadniki enot in služb civilne zaščite, gasilci, gorski reševalci, jamarji, potapljači, kinologi idr.).

Telekomunikacijsko središče sistema ZARE je na Gorenjskem v Regijskem centru za obveščanje Kranj. Prek njega se zagotavlja povezovanje uporabnikov v javne in zasebne funkcionalne telekomunikacijske sisteme.

Sistem radijskih zvez ZARE je koncipiran tako, da je možno uporabiti določeno število semiduplexnih kanalov (število je določeno s številom repetitorjev, ki so dosegljivi vsem R/p - ročne, mobilne, stacionarne na območju regije) in celoten nabor simpleksnih kanalov, ki so na razpolago v celotnem sistemu. Omejitve obstajajo zaradi konfiguracije terena, tehničnih lastnosti radijskih zvez in zasedenosti kanalov. Regijski center za obveščanje Kranj ureja in usklajuje zveze ter posameznim reševalnim službam določa delovne (simpleksne) kanale.

Ob omejeni uporabi sistema zvez ZARE zaradi razgibane konfiguracije terena je možno postaviti praviloma v treh urah mobilni repetitor na določeno lokacijo. Regijski center za obveščanje Kranj posreduje Centru za obveščanje Republike Slovenije zahtevo za namestitev mobilnega repetitorja na določeno lokacijo. Za namestitev mobilnega repetitorja je pristojna Uprava Republike Slovenije za zaščito in reševanje.

Na naseljenem območju občine Bohinj je kakovost zvez ZARE še kar dobra, prav tako pa so področja, kjer je moten signal. Štab CZ občine Bled ima tudi enoto za postavitve mobilnega repetitorja tako, da v primeru, če tako zahteva štab tega le postavi na mesto kjer bo komunikacija potekala nemoteno.

Radijske zveze sistema ZARE se uporabljajo v skladu z Načrtom zagotavljanja zvez ob nesreči.

P - 19	Radijski imenik sistema zvez Zare, Zare+
---------------	--

D - 11	Načrt zagotavljanja zvez ob nesreči
---------------	-------------------------------------

Ob naravni ali drugi nesreči pristojni poveljnik Civilne zaščite občine Bohinj, oziroma vodja intervencije zagotavlja operaterjem sistema javne stacionarne in mobilne telefonije, dostope do komunikacijskih objektov, ki so v okvari na območju nesreče (intervencije), do odprave napak in ponovne vzpostavitve delovanja.

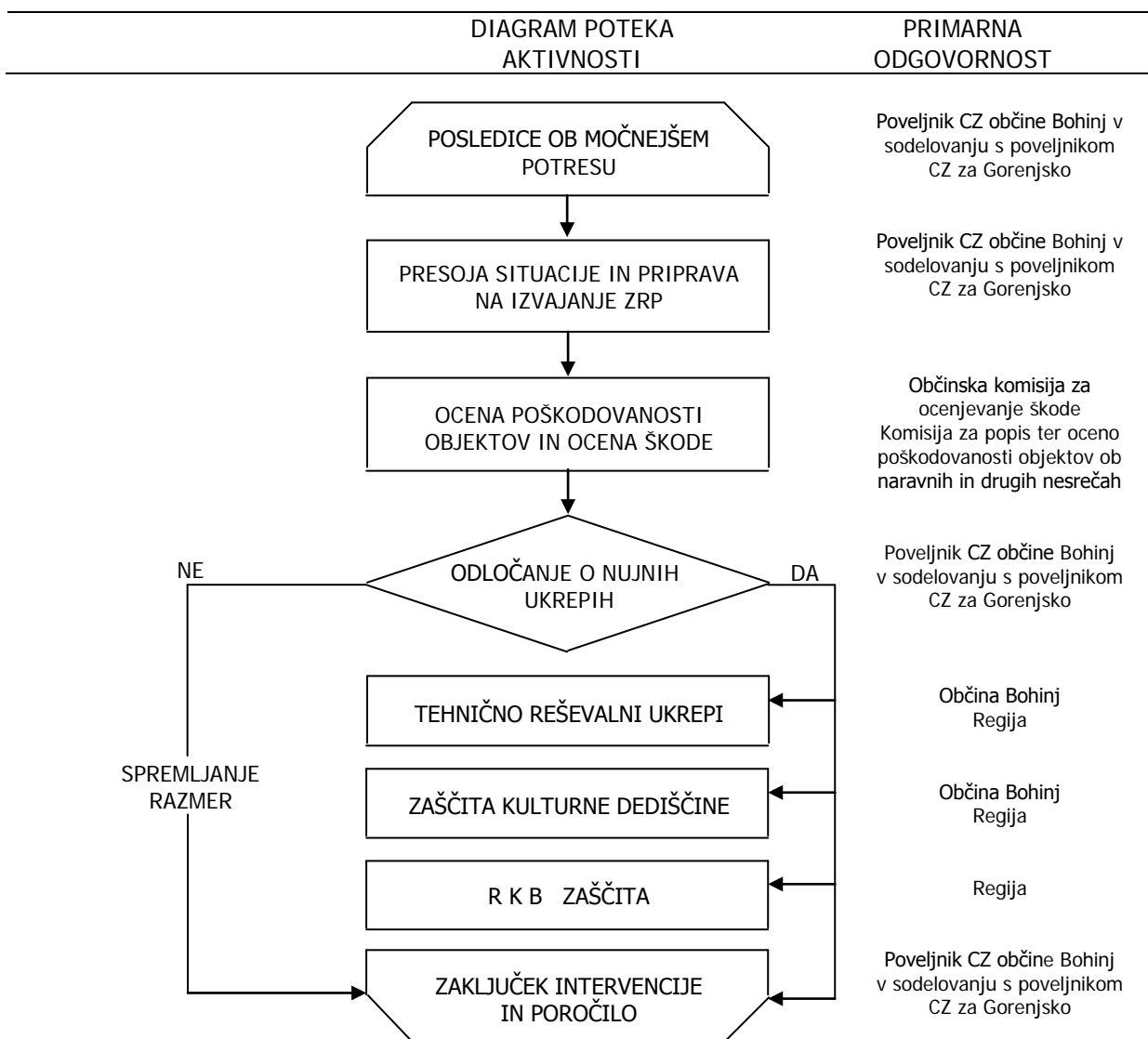
8. UKREPI IN NALOGE ZAŠČITE, REŠEVANJA IN POMOČI

8.1. UKREPI ZAŠČITE IN REŠEVANJA

Ukrepi zaščite, reševanja in pomoči ob potresu obsegajo vse tiste ukrepe in dejavnosti, ki so potrebni za odpravljanje posledic nesreče, da se zagotovijo osnovni pogoji za življenje ter zagotovijo pogoji za trajno obnovo prizadetega območja.

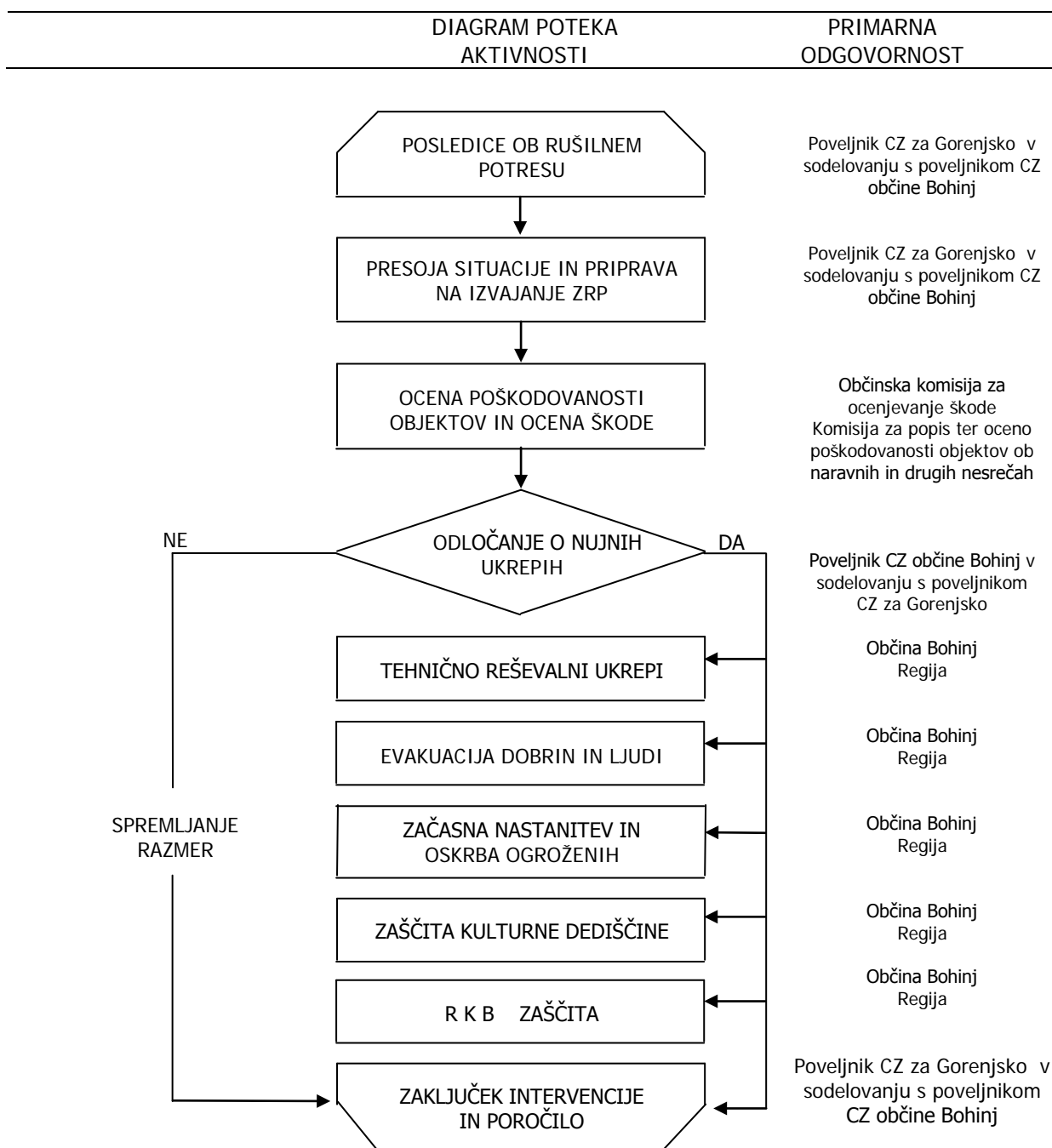
Dejavnosti za zagotovitev osnovnih življenjskih pogojev obsegajo zlasti: oskrbo s pitno vodo, hrano, zdravili, električno energijo, ureditev nujnih prometnih povezav, komunalnih storitev, oskrbo živali in nujno zavarovanje kulturne dediščine. Izvajanje zaščitno-reševalnih ukrepov v občini Bohinj je v pristojnosti občine Bohinj. V kolikor občina Bohinj s svojimi silami in sredstvi ne zmore izvesti zaščitnih ukrepov zaprosi za pomoč regijo.

Izvajanje zaščitno-reševalnih ukrepov ob močnejšem potresu



Slika 5: Shema izvajanja zaščitno-reševalnih ukrepov ob močnejšem potresu

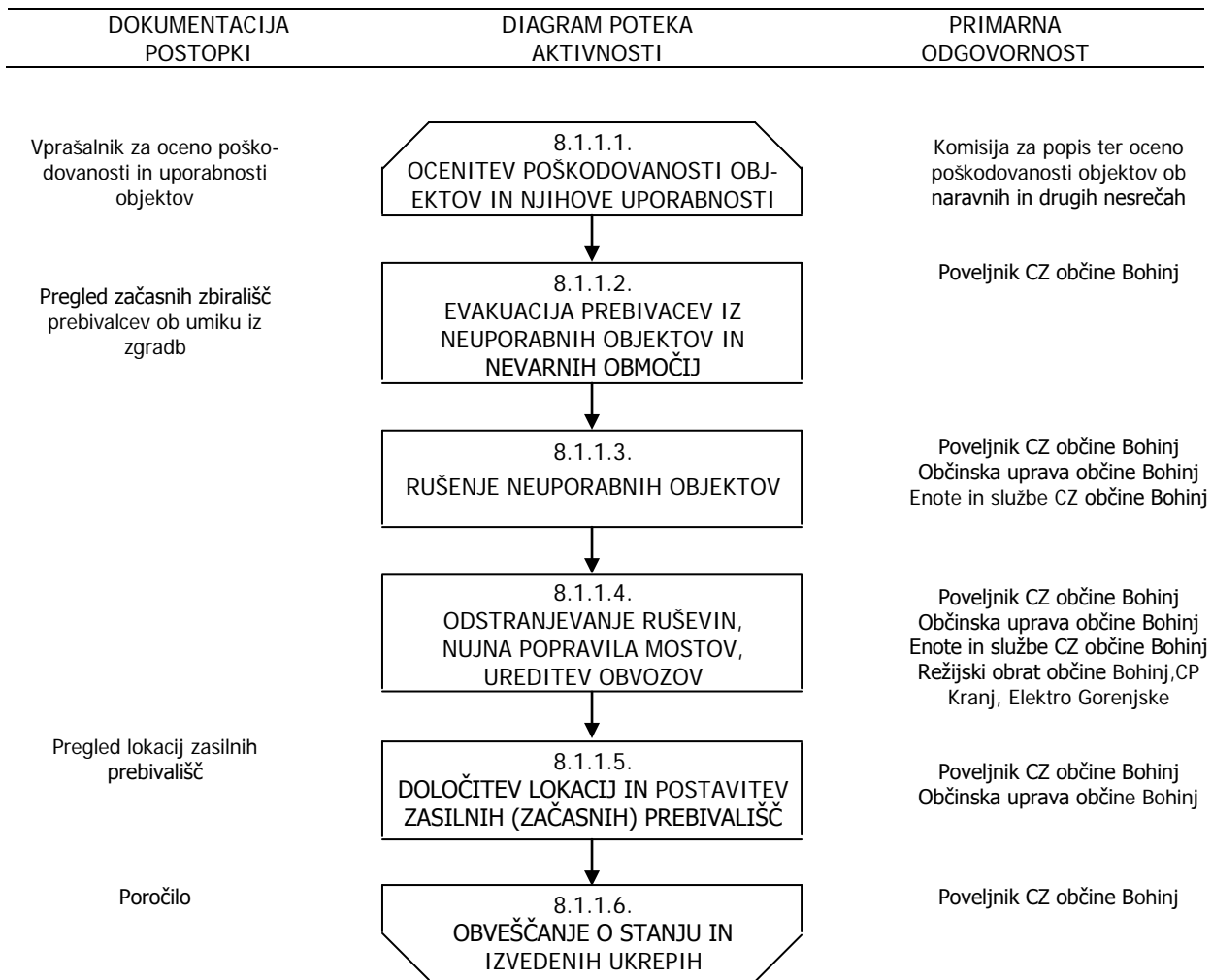
Izvajanje zaščitno-reševalnih ukrepov ob rušilnem potresu



Slika 6: Shema izvajanja zaščitno-reševalnih ukrepov ob rušilnem potresu

D -26	Načrt organizacije in delovanja nastanitvene enote
D -27	Navodilo prebivalcem o ukrepih za preprečevanje epidemij
D -29	Navodilo za uporabo pitne vode in dezinfekcijo

8.1.1. Gradbeni in drugi tehnični ukrepi po potresu



Slika 7: Shema gradbenih in drugih tehničnih ukrepov po potresu

Po potresu poveljnik Civilne zaščite občine Bohinj ob pomoči predstavnikov vaških odborov najhitreje kot je le možno zbere podatke o številu ogroženih prebivalcev, koliko je poškodovanih stavb, ki jih je z enostavnimi ukrepi možno sanirati ali ojačiti, koliko zgradb je porušeni ali tako močno poškodovanih, da jih ni mogoče popraviti, ter koliko prebivalcem je potrebno zagotoviti začasno prebivališče.

Ugotoviti mora tudi število poškodovanih javnih objektov ter število poškodovanih objektov, ki so nujno potrebni za zdravljenje, nego in pomoč prizadetim prebivalcem. Poškodbe objektov glede njihove uporabnosti ugotavlja in ocenjuje komisija za popis ter oceno poškodovanosti objektov ob naravnih in drugih nesrečah, ki se ji pridružijo se drugi strokovnjaki gradbene stroke. V ta namen država ustanovi komisijo.

- Pri obravnavi zgradb, ki predstavljajo pomembno kulturno dediščino je potrebno dosledno upoštevati zahteve Zavoda za varstvo kulturne dediščine, območna enota Kranj.
- Preglede železnice in reševanja organizirajo Slovenske železnice in upravljavci cest, glede poteka reševanj in koordiniranja akcij pa sodelujejo s štabom Civilne zaščite občine Bohinj.
- Preglede cest in mostov ter morebitna usposodbitvena dela izvajajo upravljavci cest v povezavi s štabom Civilne zaščite občine Bohinj.
- Za preskrbo z vodo ter za vzdrževanje vodovodnih napeljav in naprav je zadolženo Režijski obrat Bohinj, ki je dolžno pri tem sodelovati s štabom Civilne zaščite občine Bohinj.

Aktivnosti v zvezi s preskrbo z električno energijo bo vodijo Elektro Gorenjska, Enota Bohinj, pri svojem delu pa bo sodelovalo s štabom Civilne zaščite občine Bohinj.

Komisija za popis ter oceno poškodovanosti objektov ob naravnih in drugih nesrečah (v ta namen država po potrebi ustanovi 100 komisij), čim prej ugotovi dejansko stanje objektov ter jih razvrsti med uporabne, začasno neuporabne in neuporabne odvisno od možnosti in stroškov sanacije.

Poveljnik Civilne zaščite občine Bohinj po podani oceni komisije (v ta namen država ustanovi komisijo) in stroke odredi postopno izvajanje določenih ukrepov, da se prepreči nadaljnja rušenja do katerih lahko pride zaradi naknadnih potresnih sunkov ali kritičnega stanja dela zgradbe. Na podlagi ugotovitev komisija za popis ter oceno poškodovanosti objektov ob naravnih in drugih nesrečah (v ta namen država ustanovi komisijo) čim prej izdela seznam (načrt na karti):

- nujnih rušenj in odstranitvev zgradb ali delov zgradb, ki grozijo s poružitvijo in odstranitvev razrahljanih ruševin,
- zmanjšanja ali odstranitve težkih obtežb, ,
- odranja in podpiranja
- vodoravnega opiranja in
- vgrajevanja vezi, podpornih zidov, polnilnih elementov, pa tudi zunanjih podpornih elementov.

Prva ocena poškodovanosti in uporabnosti objektov mora biti izdelana že v nekaj dneh po potresu, odvisno od obsega posledic. Njen namen je, kot rečeno, zagotoviti kar najhitrejšo oceno potrebne pomoči ter opozoriti prebivalce na nevarnosti, ki jih predstavljajo poškodovane stavbe. Ocena poškodovanosti zgradb se dela skupaj s komisijami za popis ter oceno poškodovanosti objektov ob naravnih in drugih nesrečah.

Zgradbe se na podlagi pregleda, ki ga opravijo omenjene strokovne ekipe, razvrstijo na:

- **uporabne,**
- **začasno neuporabne,** ki jih je potres poškodoval v tolikšni meri, da bi jih utegnil močnejši naknadni potresni sunek porušiti,
- **neuporabne,** ki jih je potres bodisi porušil bodisi poškodoval v tolikšni meri, da jih ni več mogoče sanirati. Vstop vanje je treba prepovedati oziroma onemogočiti.

Objekte ustrezno označi komisija z barvami glede na uporabnost objektov:

- zelena - uporabno,
- rumena - začasno uporabno in
- rdeča – neuporabne

Pri tem imajo prednost zgradbe, katerih delovanje je pomembno za zaščito, reševanje in pomoč. To so predvsem zdravstveni dom, gasilski domovi, zgradbe osnovnih šol, občinska stavba idr. Poseben pristop zahtevajo tudi tako imenovani inženirski objekti, kot so premostitveni objekti na komunikacijah, energetski objekti, visoke pregrade na vodnih zbiralnikih, predori, infrastrukturni objekti, nekateri industrijski objekti in drugo.

Med urbanistične, gradbene in druge tehnične ukrepe sodijo tudi:

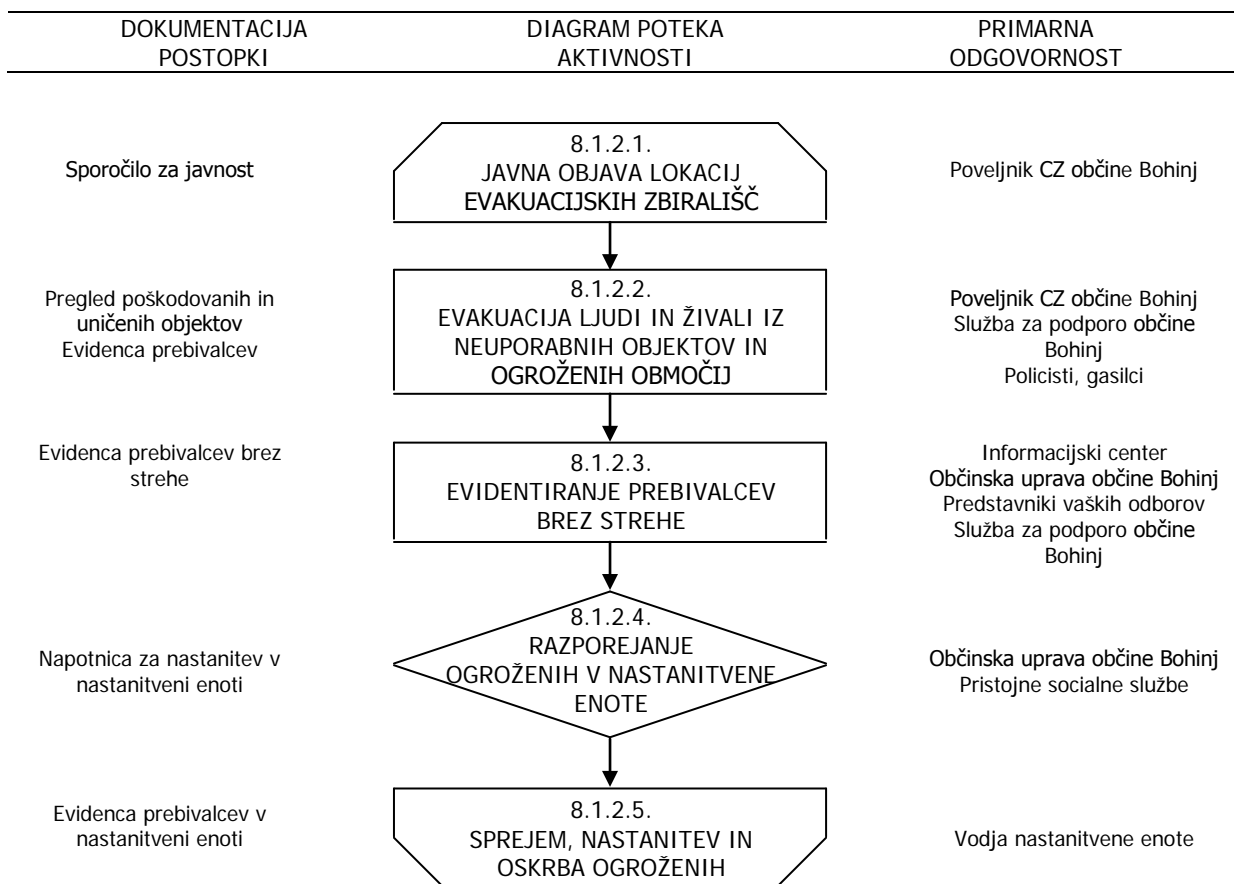
- določitev in ureditev lokacij odlagališč za začasno odlaganje ruševin in drugih materialov,
- določitev odlagališč posebnih odpadkov,
- določitev in ureditev lokacij oziroma objektov za zbiranje in začasno skladiščenje nevarnih snovi iz gospodinjstev, industrije in drugih dejavnosti ter
- vzpostavitev komunikacij in določitev obhodnih poti.

P- 32	Seznam komisije za popis ter oceno poškodovanosti objektov ob naravnih in drugih nesrečah
P- 33	Seznam članov občinske komisije za ocenjevanje škode

8.1.2. Evakuacija

Prebivalci se ob potresu praviloma ne evakuirajo z območja, ki ga je prizadel potres. Če je mogoče, moramo urediti nastanitvene zmogljivosti za ljudi na prizadetem območju, čim bližje njihovim domovom. V kolikor vseh ni mogoče namestiti na lokacije v občini Bohinj, se del prebivalcev evakuira v sosednje, neprizadete občine ali regije. Iz prizadetega območja evakuiramo le posebne skupine prebivalcev, zlasti starejše ljudi, bolnike, otroke, ki so ostali brez staršev, ter druge ljudi, ki niso sposobni sami skrbeti zase.

Na prizadetem območju je potrebno poskrbeti tudi za nastanitvene zmogljivosti (hleve) in preskrbo za živino, načeloma čim bližje domov lastnikov.



Slika 8: Shema izvajanja ukrepov evakuacije ob potresu

Evakuacijo ogroženih in prizadetih prebivalcev odredi poveljnik Civilne zaščite občine Bohinj, ki sprejme sklep o evakuaciji. Evakuacijo izvajajo policisti Policijske pisarne Bohinj, občinsko redarstvo občine Bohinj in gasilci prostovoljnih gasilskih društev občine Bohinj, pri evakuaciji živali pa jim pomagajo veterinarji.

P - 1	Seznam članov štaba Civilne zaščite občine Bohinj
P - 20	Pregled sprejemališč za evakuirane prebivalce
P - 21	Pregled objektov, kjer je možna začasna nastanitev ogroženih prebivalcev in njihove zmogljivosti, ter lokacije primerne za postavitve zasilnih prebivališč
P - 22	Pregled organizacij, ki zagotavljajo prehrano
D - 28	Navodilo prebivalcem za izvajanje evakuacije

Za evakuacijo ljudi in živali je odgovoren štab Civilne zaščite občine Bohinj. V primeru potrebne evakuacije se prebivalci zberejo na začasnih sprejemališč, ki so navedena v prilogi **P – 20**. Na teh začasnih sprejemališčih poteka evidentiranje prebivalcev, ki so ostali brez strehe nad glavo, ki jo izvaja služba za podporo Civilne zaščite občine Bohinj ob pomoči občinske uprave občine Bohinj in predstavnikov vaških odborov.

Z začasnih sprejemališč poteka razporejanje ogroženih prebivalcev v nastanitvene enote, ki ga izvajajo služba za podporo Civilne zaščite občine Bohinj, občinska uprava občine Bohinj in Center za socialno delo Radovljica, ob pomoči vaških odborov. Ogrožene prebivalce se evakuira v zaprte, urejene in pokrite prostore, kot so telovadnice, večji kulturni objekti in objekti s prenočitvenimi kapacitetami. Seznam teh objektov se nahaja v prilogi **P - 21**. Ko poveljnik Civilne zaščite občine Bohinj oceni, da kapacitete zaprtih prostorov niso zadostne ali iz kakršnih koli drugih razlogov niso primerne za evakuacijsko sprejemališče, odredi postavitve šotorov na primernih zunanjih površinah.

Postopek sprejema, nastanitve in oskrbe ogroženih prebivalcev, za katerega je zadolžen vodja nastanitvene enote, se izvaja v skladu s poglavjem 8.1.3. Sprejem in oskrba ogroženih prebivalcev tega načrta in Načrtom organizacije in delovanja nastanitvene enote, ki se nahaja v skupnem dodatku **D -26**.

P - 1	Seznam članov štaba Civilne zaščite občine Bohinj
P - 21	Pregled objektov, kjer je možna začasna nastanitev ogroženih prebivalcev in njihove zmogljivosti, ter lokacije primerne za postavitve zasilnih prebivališč
P - 29	Pregled veterinarskih organizacij
D - 26	Načrt organizacije in delovanja nastanitvene enote

8. 1. 3. Sprejem in oskrba ogroženih prebivalcev

Za nastanitev evakuiranih prebivalcev z ogroženih območij poskrbi občina Bohinj, ki tudi izvede evakuacijo.

Naloge na tem področju opravljajo službe civilne zaščite za podporo, gospodarske družbe, zavodi in druge organizacije, ki razpolagajo z nastanitvenimi in prehrabnimi zmogljivostmi in so navedeni v prilogah **P-21 in P - 22**, Območno združenje Rdečega križa Radovljica, Župnijska Karitas Bohinj, Center za socialno delo Radovljica ter občani v okviru soseske pomoči.

P -21	Pregled objektov, kjer je možna začasna nastanitev ogroženih prebivalcev in njihove zmogljivosti, ter lokacije primerne za postavitve zasilnih prebivališč
P -22	Pregled organizacij, ki zagotavljajo prehrano
P -25	Pregled človekoljubnih organizacij

Sprejem in oskrba ogroženih ter prizadetih prebivalcev obsega:

- urejanje sprejemališč za evakuirane prebivalce,
- urejanje začasnih prebivališč (če je le mogoče prebivalce namestimo v zidane objekte oziroma v bivalnike, v nujnih primerih pa v šotore),
- nastanitev prebivalstva (v turistične in druge počitniške zmogljivosti),oskrba z najnujnejšimi življenjskimi potrebščinami ter,
- zbiranje in razdeljevanje humanitarne pomoči.

Nastanitev evakuiranih prebivalcev z ogroženih območij je možna v neogroženih območjih v zaledju občine Bohinj in se izvaja po načrtih občine Bohinj.

Nastanitev se izvede v primerne objekte, kjer so zagotovljeni osnovni pogoji za življenje (ogrevanje, voda, elektrika, sanitarije). V ta namen se običajno uporabljajo športni objekti (dvorane), športne telovadnice, počitniške zmogljivosti izven sezone in drugi za to primerni objekti.

P -20	Pregled sprejemališč za evakuirane prebivalce
P -21	Pregled objektov, kjer je možna začasna nastanitev ogroženih prebivalcev in njihove zmogljivosti, ter lokacije primerne za postavitve zasilnih prebivališč
P -22	Pregled organizacij, ki zagotavljajo prehrano

V kolikor kapacitete v občini Bohinj ne zadoščajo, se občina Bohinj poveže s sosednjo občino oziroma zaprosi za pomoč štab Civilne zaščite za Gorenjsko.

Podatke o ljudeh brez strehe nad glavo zbirajo poveljnik Civilne zaščite občine Bohinj in občinska uprava občine Bohinj ter služba za podporo Civilne zaščite občine Bohinj ob pomoči predstavnikov vaških odborov. Poveljnik Civilne zaščite občine Bohinj v sodelovanju s predstavniki vaških odborov tudi odloča o nastanitvenih zmogljivostih.

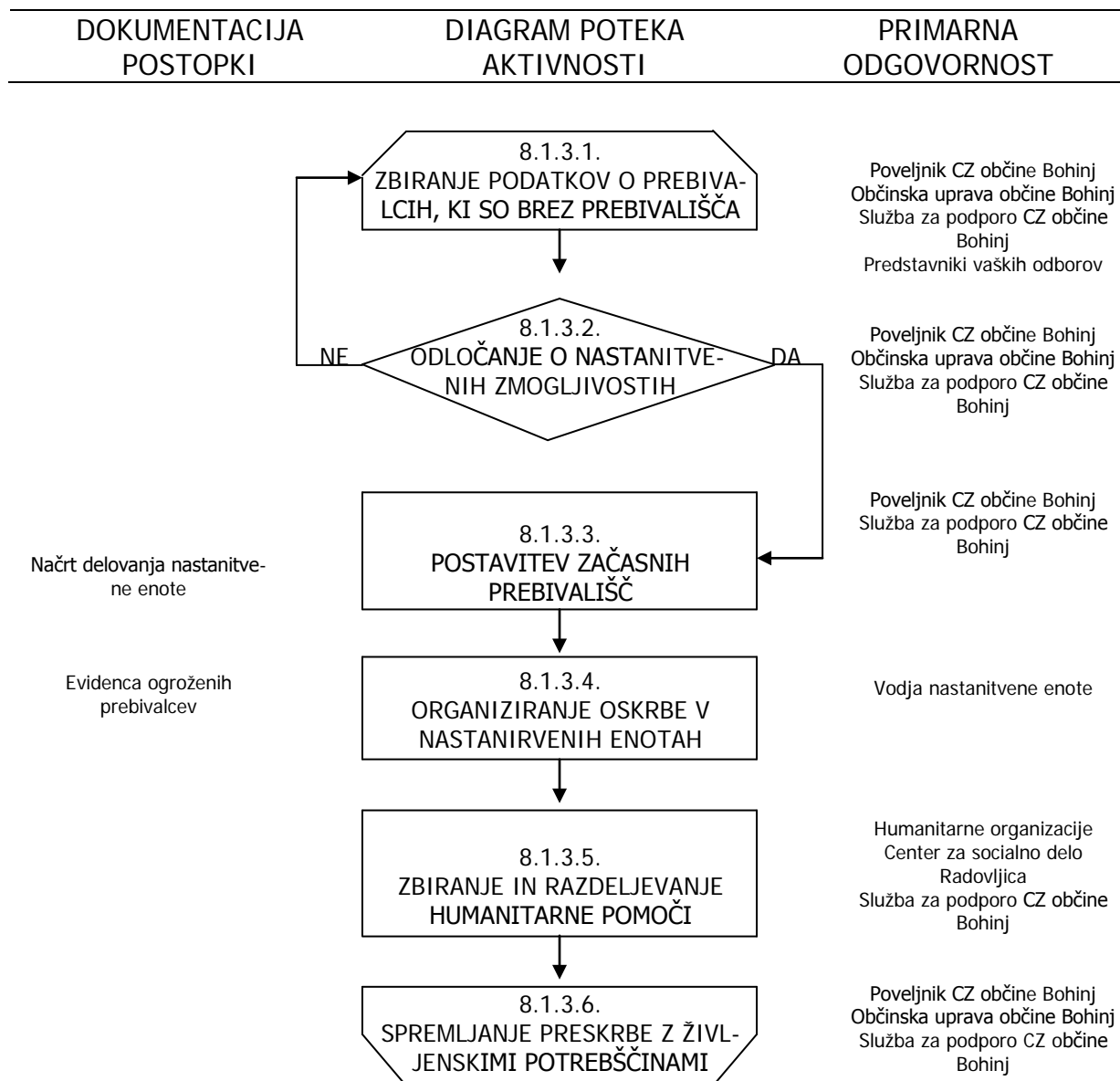
Za postavitve začasnih bivališč v skladu z zakonodajo občine Bohinj ni potrebno pridobiti nobenih dovoljenj.

Za oskrbo v nastanitvenih enotah, ki poteka v skladu z Načrtom organizacije in delovanja nastanitvene enote, ki se nahaja v skupnem dodatku **D - 26**, je odgovoren vodja posamezne nastanitvene enote, ki po potrebi vključi ostale enote in društva, ki opravljajo naloge na tem področju (ekipa za oskrbo, Karitas, Rdeči križ, skavti, Center za socialno delo).

Humanitarna pomoč se zbira v logističnem centru, od koder se organizira njeno razdeljevanje ogroženim prebivalcem. Pri tem sodelujejo ekipa za oskrbo, Župnijska Karitas Bohinj, Območno združenje Rdečega križa Radovljica in Center za socialno delo Radovljica v sodelovanju s predstavniki vaških odborov.

Preskrbo z življenjskimi potrebščinami spremljajo občinska uprava občine Bohinj, služba za podporo Civilne zaščite občine Bohinj in poveljnik Civilne zaščite občine Bohinj v sodelovanju s predstavniki vaških odborov.

D - 26	Načrt organizacije in delovanja nastanitvene enote
---------------	--



Slika 9: Shema sprejema in oskrbe ogroženih prebivalcev

8.1.4. Radiološka, kemijska in biološka zaščita

Zaradi posledic potresa lahko pride do hudih poškodb na napravah in objektih, kjer se proizvajajo, uporabljajo, hranijo oziroma prevažajo nevarne snovi.

Pride lahko do nenadzorovanega uhajanja teh snovi v okolje, zato je na prizadetem območju potrebno poostri nadzor nad snovmi in ravnanjem z njimi.

Do izlitja nevarne snovi lahko pride:

- v organizacijah, ki v delovnem procesu uporabljajo, proizvajajo ali skladiščijo nevarne snovi, nafto in njene derivate ter energetske pline,
- med prevozom nevarnih snovi na cestah, železnici, morju in zraku,
- v stanovanjskih zgradbah,
- v naravi zaradi namernega izlitja.

V občini Bohinj se nahajajo naslednje nevarne snovi, ki lahko ogrožajo življenje in varnost ljudi:

a.) CESTNI IN ŽELEZNIŠKI PROMET

- železniška proga Boh. Bistrica - Nova Gorica
- državna cesta Bled – Bohinj - Pokljuka

P - 30	Pregled stacionarnih virov tveganja zaradi nevarnih snovi
---------------	---

b.) MESTA SKLADIŠČENJA IN DISTRIBUCIJE

- prodaja plinskih jeklenk:
Petrol Boh. Bistrica

c.) UPORABA NEVARNIH SNOVI V TEHNOLOŠKEM PROCESU (onesnaženje zraka in vode)

- Lip Bohinj

d.) ZEMELJSKI PLIN IN KURILNO OLJE

V občini Bohinj poteka oskrba z zemeljskim plinom so pri individualnih hišah, hotelih prav tako so prisotne tudi cisterne kurilnega olja.

Nadzor izvajajo prebivalci, gospodarske družbe, zavodi in druge organizacije, ki uporabljajo, prevažajo in skladiščijo nevarne snovi, občina Bohinj ter pristojni državni organi. Posebej je potrebno izvajati nadzor nad iztekanjem nafte in naftnih derivatov v prometu in gospodinjstvih in preveriti plinovodno omrežje. Potrebno je organizirati tudi zbiranje ter odstranjevanje raznih kemikalij, ki se nahajajo na območjih, ki jih je prizadel potres.

Glede na dejstvo, da v občini Bohinj ni lokacije, kjer bi bila skladiščena večja količina nevarnih snovi bi ob potresu lahko prišlo do nesreče z nevarnim blagom pri železniškem ali cestnem transportu ter zaradi poškodovanosti cistern. Zaradi te verjetnosti Slovenske železnice izdelajo načrte zaščite in reševanja in v primeru potresa, poostrijo nadzor oziroma pregledajo infrastrukturo.

Regijski center za obveščanje Kranj na telefonsko številko 112 prejme obvestilo o nesreči z nevarno snovjo s strani:

- Operativnega komunikacijskega centra Policijske uprave Kranj,
- povzročitelja,
- vsakogar, ki opazi izlitje oziroma je o njem obveščen,
- opazovalnih in nadzornih služb.

Po prejemu obvestila o izlitju nevarne snovi Regijski center za obveščanje Kranj aktivira PGD Bled in strokovnjaka za nevarne snovi.

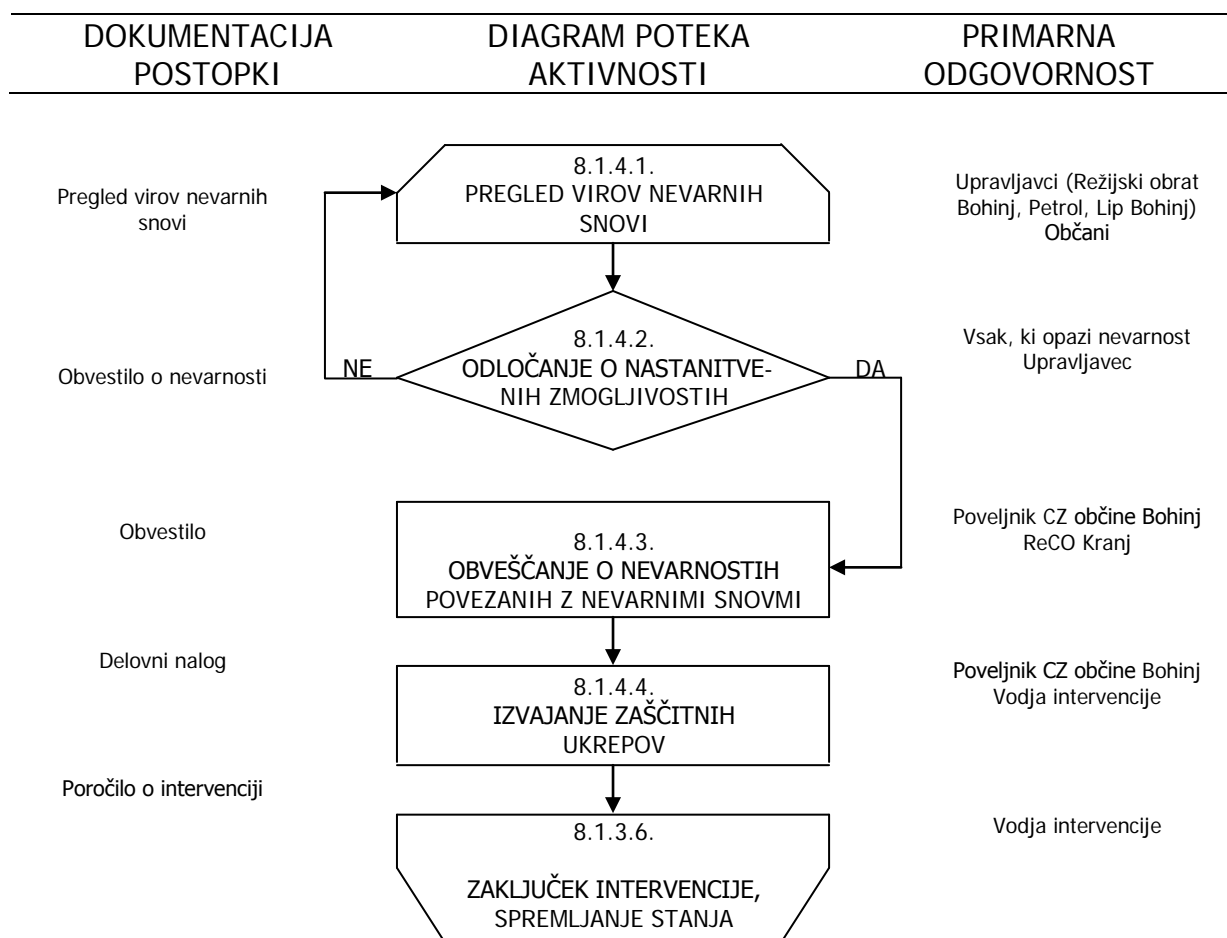
Vodja intervencijske gasilske enote po prihodu na kraj izlitja sporoči v Regijski center za obveščanje Kranj kakšen je obseg nesreče in glede na obseg nesreče lahko zahteva aktiviranje dodatnih sil za zaščito, reševanje in pomoč (na primer dodatne gasilske enote, MEEL, ELME, ...).

Obveščanje pristojnih organov, ogroženih prebivalcev in širše javnosti bo potekalo tako kot je razdelano v poglavju 5.2. Obveščanje prebivalcev na prizadetem območju občine Bohinj.

V sanacijo posledic se poleg organizacij, kjer je prišlo do nesreče z nevarnimi snovmi vključujejo javne službe, inštituti in pooblaščenice organizacije, ki imajo ustrezne laboratorije za preiskave in analize ter ostale službe in organizacije, ki so usposobljene in imajo ustrezno zaščitno in reševalno opremo.

Za usklajevanje in izvajanje zaščitnih ukrepov ob nesreči z nevarnimi snovmi je odgovoren poveljnik Civilne zaščite občine Bohinj v sodelovanju z Izpostavo Uprave Republike Slovenije za zaščito in reševanje Kranj.

Za izvajanje zaščitnih ukrepov z nevarno snovjo občina Bohinj v okviru možnosti sodeluje z PGD Bled in PGD-ji v občini Bohinj, v vsakem primeru pa je potrebno takoj zaprositi za pomoč regijsko enoto za radiološko, kemično in biološko zaščito-oddelek za izvidovanje.



Slika 10: Shema izvajanja radiološke, kemijske in biološke zaščite

Regijska enota za radiološko, kemično in biološko zaščito opravlja:

- izvidovanje nevarnih snovi (detekcijo, identifikacijo, dozimetrijo in enostavnejše analize),
- ugotavljanje in označevanje meje kontaminiranega območja,
- vzorčevanje za analize in preiskave,
- uresničevanje, usklajevanje in izvajanje zaščitnih ukrepov,
- dekontaminacijo okolja in udeležencev nesreče ter ugotavljanje uspešnost dekontaminacije.

Za zahtevnejše laboratorijske preiskave in analize, ko regijska enota za radiološko, kemično in biološko zaščito ni dovolj strokovno usposobljena in ne razpolaga z ustrežno opremo se aktivira ekološki laboratorij z mobilno ekipo pri Institutu Jožef Štefan. Analize, ki jih na terenu ni mogoče opravljati, izvajajo po potrebi pooblašcene organizacije, ki so opremljene z laboratoriji za najzahtevnejše kemične, biološke in radiološke preiskave.

Ob nesreči, ko so zaradi uhajanja nevarne snovi ogrožene podtalnica, kmetijske, gozdne ali vodne površine, je potrebno o tem obvestiti tudi pristojne inšpekcijske službe.

Vsi pripadniki sil, ki intervenirajo na ogroženem območju morajo imeti zagotovljeno osebno zaščitno opremo in biti ustrezno opremljeni.

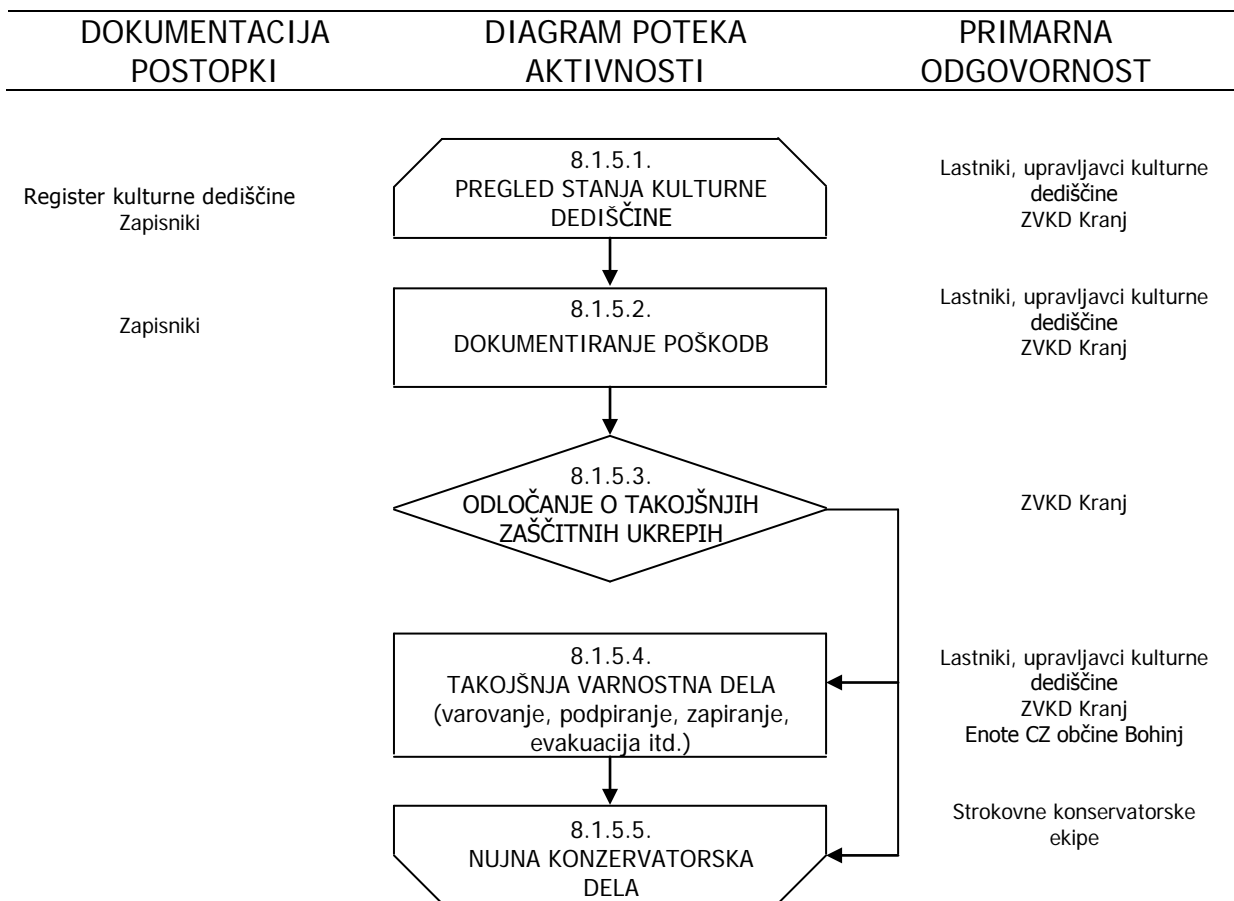
D - 32	Zdravstvene smernice za ravnanje služb nujne medicinske pomoči v kemijskih nesrečah
---------------	---

8. 1. 5. Zaščita kulturne dediščine

Zaščita kulturne dediščine obsega priprave in izvajanje ukrepov za zmanjšanje nevarnosti ter preprečevanje škodljivih vplivov naravnih in drugih nesreč na kulturno dediščino. Izvajajo jih strokovnjaki s področja kulturne dediščine, strokovne službe za varstvo kulturne dediščine, po potrebi pa se vključijo tudi enote, službe ter druge sile za zaščito, reševanje in pomoč.

Kulturni spomeniki, pomembni za kulturo in dediščino naroda, morajo biti identificirani z mednarodnim razpoznavnim znakom varstva kulturnih dobrin. Stavbno kulturno dediščino je potrebno čim prej zavarovati tudi pred vremenskimi vplivi, premično pa premestiti v ustrezne objekte, kjer se lahko izvajajo tudi najnujnejša konservatorska dela.

P- 31	Pregled kulturne dediščine
--------------	----------------------------



Slika 11: Shema izvajanja zaščite kulturne dediščine

Pregled stanja kulturne dediščine ter dokumentiranje poškodb po potresu v občini Bohinj bo opravil Zavod za varstvo kulturne dediščine, območna enota Kranj, v sodelovanju z lastniki oziroma upravljalci kulturne dediščine v občini Bohinj (Župnijski urad Bohinj in privatni lastniki).

Odločanje oziroma izvajanje takojšnjih zaščitnih ukrepov, takojšnjih varnostnih del in nujnih konservatorskih del je v pristojnosti Zavoda za varstvo kulturne dediščine, območne enote Kranj, ki mora v svojem načrtu opredeliti ukrepe in naloge za zaščito in reševanje predmetov in objektov kulturne dediščine. Pri izvajanju teh ukrepov in nalog Zavod za varstvo kulturne dediščine, območna enota Kranj, sodeluje z lastniki oziroma upravljavci kulturne dediščine.

Po potrebi se pri izvajanju takojšnjih varnostnih del vključijo tudi posamezne enote Civilne zaščite občine Bohinj, predvsem služba za podporo (v primeru evakuacije) in za tehnično reševanje usposobljeni gasilci prostovoljnih gasilskih društev Bohinjska Bistrica in Režijski obrat občine Bohinj (v primeru varovanja, podpiranja in podobnih tehnično gradbenih ukrepov).

8.2. NALOGE ZAŠČITE, REŠEVANJA IN POMOČI

Ob potresu se bodo v občini Bohinj izvajale naslednje naloge zaščite, reševanja in pomoči:

- nujna medicinska pomoč z identifikacijo mrtvih in psihološko pomočjo,
- prva veterinarska pomoč,
- reševanje iz ruševin,
- gašenje in reševanje ob požarih ter
- zagotavljanje osnovnih pogojev za življenje.

8. 2. 1. Nujna medicinska pomoč

V okviru nujne medicinske pomoči se ob rušilnem potresu izvajajo le najnujnejši ukrepi za ohranitev življenja in varovanja zdravja ljudi na prizadetem območju. To so predvsem naslednji ukrepi:

- nudenje prve pomoči (laična pomoč), ki jo dajejo ekipe za prvo pomoč Civilne zaščite občine Bohinj,
- nujna zdravstvena pomoč, ki jo daje medicinsko osebje bodisi na terenu ali pa v ustreznih zdravstvenih ustanovah,
- nujna specialistična zdravstvena pomoč, ki jo zagotavljajo splošne in specialne bolnišnice,
- identifikacija mrtvih.

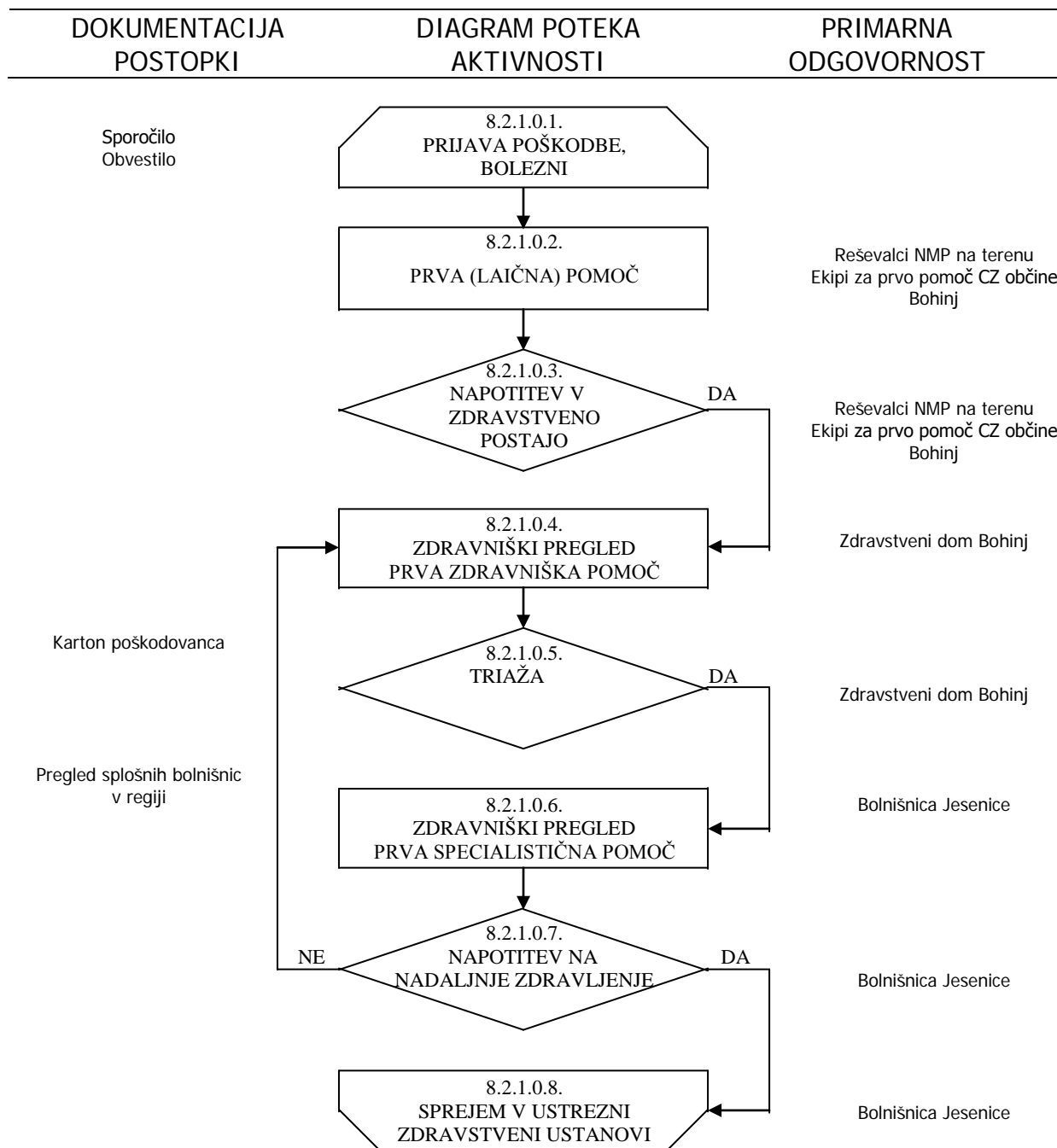
P - 27	Pregled zdravstvenih domov, zdravstvenih in reševalnih postaj
P - 28	Pregled splošnih in specialističnih bolnišnic

Ekipe za prvo pomoč Civilne zaščite občine Bohinj se aktivira takrat, kadar zaradi velikega števila poškodovanih v rušilnem potresu pomoč rednih zdravstvenih služb ni zadostna. Sodelujejo pri nujenju prve pomoči in evakuaciji poškodovanih z mesta nesreče.

Občina Bohinj ima dve ekipe Civilne zaščite za prvo pomoč. Za nudenje prve pomoči ob naravnih in drugih nesrečah pa je usposobljenih tudi nekaj prostovoljnih gasilcev PGD-jev občine Bohinj.

Če se je nesreča zgodila na težko dostopnem terenu, pomagajo gasilci in druge enote za zaščito, reševanje in pomoč, prenesti poškodovane do mesta za zdravstveno oskrbo (MZO), ki naj bo na območju od koder je možen helikopterski prevoz.

Delovanje zdravstvene službe ob naravnih in drugih nesrečah je urejeno s predpisi Ministrstva za zdravje o delu zdravstvene službe ob naravnih in drugih nesrečah.



Slika 12: Shema izvajanja nujne medicinske pomoči

Ob prijavi poškodb oziroma bolezni na terenu (obvestila posreduje poškodovanci ali oboleli sami, njihovi svojci in reševalci) se aktivira služba nujne medicinske pomoči pri Zdravstvenem domu Bohinj.

V primeru, da gre za večje število poškodovanih in obolelih, pa se aktivira tudi ekipa Civilne zaščite občine Bohinj za prvo pomoč. V primeru manjšega števila poškodovanih in obolelih, ko je aktivirana le služba nujne medicinske pomoči, obvestila o ljudeh, ki potrebujejo zdravniško pomoč sprejema ReCO Kranj.

Kadar pa je poškodovanih oziroma obolelih večje število ljudi pa štab Civilne zaščite občine Bohinj in občinska uprava občine Bohinj, v sodelovanju s predstavniki vaških odborov, zbirata podatke o poškodovanih in obolelih.

Ekipa za prvo pomoč Civilne zaščite občine Bohinj in reševalci nujne medicinske pomoči na terenu nudijo ponesrečenim oziroma obolelim prvo (laično) pomoč in jih po potrebi napotijo v Zdravstveni dom Bohinj, v primeru večjega števila poškodovanih in obolelih pa tudi v Zdravstveni dom Bled.

V zdravstvenem domu oziroma zdravstveni postaji se izvedeta zdravniški pregled oziroma prva zdravniška pomoč in morebitna triaža. Po potrebi se poškodovane in obolele napoti na specialistični pregled, oskrbo in nadaljnje zdravljenje v Splošno bolnišnico Jesenice.

Izvajanje higienskih in proti epidemičnih ukrepov poteka v skladu s priporočili Inštituta za varovanje zdravja ter Zavoda za zdravstveno varstvo Kranj in pod nadzorom Zdravstvenega inšpektorata Republike Slovenije, območne enote Kranj. Za obveščanje prebivalcev o izvajanju teh ukrepov sta odgovorna štab Civilne zaščite občine Bohinj in občinska uprava občine Bohinj, ki predhodno izdelata Navodilo prebivalcem za preprečevanje epidemij, ki se nahaja v skupnem dodatku **D - 27**. Za izvajanje higienskih in proti epidemičnih ukrepov so odgovorni prebivalci sami ob pomoči ekipe prve pomoči Civilne zaščite občine Bohinj.

Oskrbo z zdravili na terenu izvaja ekipa za prvo pomoč Civilne zaščite občine Bohinj v sodelovanju z Zdravstvenim domom Bohinj in Gorenjskimi lekarnami. Pri oskrbi s sanitetnim materialom pa sodeluje tudi ekipa Civilne zaščite občine Bohinj za oskrbo.

P -27	Pregled zdravstvenih domov, zdravstvenih in reševalnih postaj
P -28	Pregled splošnih in specialističnih bolnišnic
D -18	Načrt dejavnosti Splošne bolnišnice Jesenice
D -20	Navodilo o delu zdravstva ob naravnih in drugih nesrečah
D -27	Navodilo prebivalcem o ukrepih za preprečevanje epidemij
D -29	Navodilo za uporabo pitne vode in dezinfekcijo
D -33	Varnost živil v izrednih razmerah

8.2.1.1. Identifikacija mrtvih

Ob potresu manjšega obsega, ko je ena ali več oseb izgubilo življenje in so trupla razpoznavna, opravljajo identifikacijo mrtvih redne službe, kot so zdravstvo in policija. Na območju občine Bohinj te naloge opravljata Policijska pisarna Bohinj in Zdravstveni dom Bohinj.

Ob rušilnem potresu in večjem številu mrtvih, bi poleg rednih služb, ki opravljajo identifikacijo mrtvih, aktivirali tudi enoto za identifikacijo oseb pri Inštitutu za sodno medicino pri Medicinski fakulteti.

Za pomoč enote za identifikacijo oseb pri Inštitutu za sodno medicino pri Medicinski fakulteti zaprosi poveljnik Civilne zaščite občine Bohinj preko Regijskega centra za obveščanje Kranj.

Identifikacija mrtvih obsega:

- zbiranje in prevoz trupel ponesrečenih,
- zbiranje podatkov o pogrešanih,
- identifikacijo trupel,
- obveščanje svojcev,
- obveščanje javnosti.

Zbiranje trupel opravljajo reševalne enote in pogrebne službe. Pred prevozom je potrebno vsa trupa in njihovo lastnino evidentirati.

P - 7	Pregled javnih in drugih služb, ki opravljajo dejavnosti pomembne za zaščito in reševanje
--------------	--

Ko so žrtve identificirane se o smrti obvesti svojce in sproti javnost obvešča o številu smrtnih žrtev.

Glede na število pričakovanih mrtvih (10 mrtvih je predvideno) ob rušilnem potresu in proste kapacitete na pokopališču na Boh. Bistrica, Srednja vas in Koprivnik, ni potrebno predvideti dodatnih lokacij za pokop mrtvih v primeru rušilnega potresa.

8.2.1.2. Psihološka pomoč

Za rušilni potres sta značilni nenadnost in silovitost. Preživeli ob rušilnem potresu praviloma doživijo hud stres in potrebujejo tudi psihološko pomoč. Psihološko pomoč ob potresu preživelim nudijo različni strokovnjaki (psihologi, terapevti, duhovniki in drugi).

D - 21	Navodilo za izvajanje psihološke pomoči
---------------	--

Psihološko pomoč preživelim organizira občina Bohinj v sodelovanju s strokovnimi službami zdravstva (Zdravstveni dom Bohinj ter splošne in specialistične bolnišnice, ki so navedene v skupni prilogi P - 27 in P- 28), Centra za socialno delo Radovljica in Območnega združenja Rdečega križa Radovljica. Pri nujenju psihološke pomoči sodelujejo tudi ekipa Civilne zaščite občine Bohinj za psihološko pomoč in druge prostovoljne humanitarne organizacije, ki delujejo v občini Bohinj (Župnijska Karitas Bohinj). Za pomoč prebivalcem se lahko vnaprej pripravijo zgibanke prve psihološke pomoči preživelim v nesreči, z napotki, kako naj si pomagajo in kje lahko dobijo strokovno pomoč, če jo potrebujejo. Zgibanke se preživelim delijo ob nesreči. Psihološka pomoč bo prebivalcem dostopna na terenu, in v prostorih:

- Občine Bohinj (g. Iva Lapajne), Triglavska c., 4264 Boh. Bistrica;
- Centra za socialno delo Radovljica, Kopališka cesta 10, 4240 Radovljica in
- Območnega združenja Rdečega križa Radovljica, Gorenjska cesta 25, 4240 Radovljica
- Župnija Boh. Bistrica, Koprivnik, Srednja vas

P - 3	Pregled sil za zaščito reševanje in pomoč
P - 25	Pregled človekoljubnih organizacij
P - 27	Pregled zdravstvenih domov, zdravstvenih in reševalnih postaj
P - 28	Pregled splošnih in specialističnih bolnišnic

Ob potresu, v katerem je večje število ljudi poškodovanih ali mrtvih, je potrebno zagotoviti tudi duhovno pomoč, ki jo nudijo predstavniki verskih skupnosti, odvisno od verskega prepričanja ljudi, udeleženi v nesreči in drugih nevladnih organizacij, ki lahko svojo pomoč prizadetim nudijo z različnimi oblikami organiziranih dejavnosti, s katerimi pomagajo ljudem v njihovih najrazličnejših stiskah in potrebah.

V občini Bohinj bodo duhovno pomoč nudili predstavniki rimskokatoliške cerkve, natančneje duhovniki v župnijskem uradu Bohinj. Duhovna pomoč bo prebivalcem nudena na terenu in v prostorih župnijskega urada Boh. Bistrica Ajdovska c. 24, 4264 Bohinjska Bistrica, v prostorih župnijskega urada Srednja vas v Bohinju 33, 4267 Srednja vas in v prostorih župnijskega urada Koprivnik 64, 4264 Bohinjska Bistrica.

8.2.2. Prva veterinarska pomoč

Naloge prve veterinarske pomoči se izvajajo na podlagi navodil, ki jih izda dežurni inšpektor UVHVVR-a. Za območje občine Bohinj je pristojen območni urad Kranj. Naloge prve (primarne) veterinarske pomoči izvajajo veterinarji oziroma veterinarske organizacije oziroma zavodi sami v okviru svojih načrtov.

Na območju občine Bohinj sta dva veterinarja ali veterinarski organizaciji. Veterinarska ambulanta Bohinjska Bistrica d.o.o., Savica 20, 4264 Boh. Bistrica in Primož Medja, dr.vet.med. Bohinjska Češnjica, 4267 Srednja vas. Veterinarska ambulanta ima tudi izdelan svoj načrt ukrepanja ob izbruhu kužnih bolezni ter nekaj zaščite opreme v pripravljenosti. Pri izvajanju nalog jim pomagajo prostovoljne gasilske enote občine Bohinj, po odločitvi poveljnika Civilne zaščite občine Bohinj. Veterinarske organizacije v sosednjih občinah so navedene v prilogi **P - 29**.

Občina Bohinj ima predviden prostor oziroma lokacijo za pokop živalskih kadavrov. Lokacija se nahaja v Srednji vasi.

P - 11	Pregled gasilskih enot s podatki o poveljnikih in namestnikih poveljnikov
P - 12	Pregled gasilskih enot širšega pomena in njihovih pooblastil s podatki o poveljnikih in namestnikih poveljnikov
P - 29	Pregled veterinarskih organizacij

Prva veterinarska pomoč ob potresu obsega:

- zbiranje podatkov o poškodovanih in poginulih živalih na celotnem prizadetem območju,
- dajanje prve veterinarske pomoči poškodovanim in obolelim živalim,
- zasilni zakol poškodovanih živali,
- odstranjevanje živalskih trupel,
- izvajanje drugih higienskih in proti epidemioloških ukrepov.

Podatke o poškodovanih in poginulih živalih zbira občinska uprava občine Bohinj, ki lahko v primeru potrebe odpre posebno dežurno pisarno.

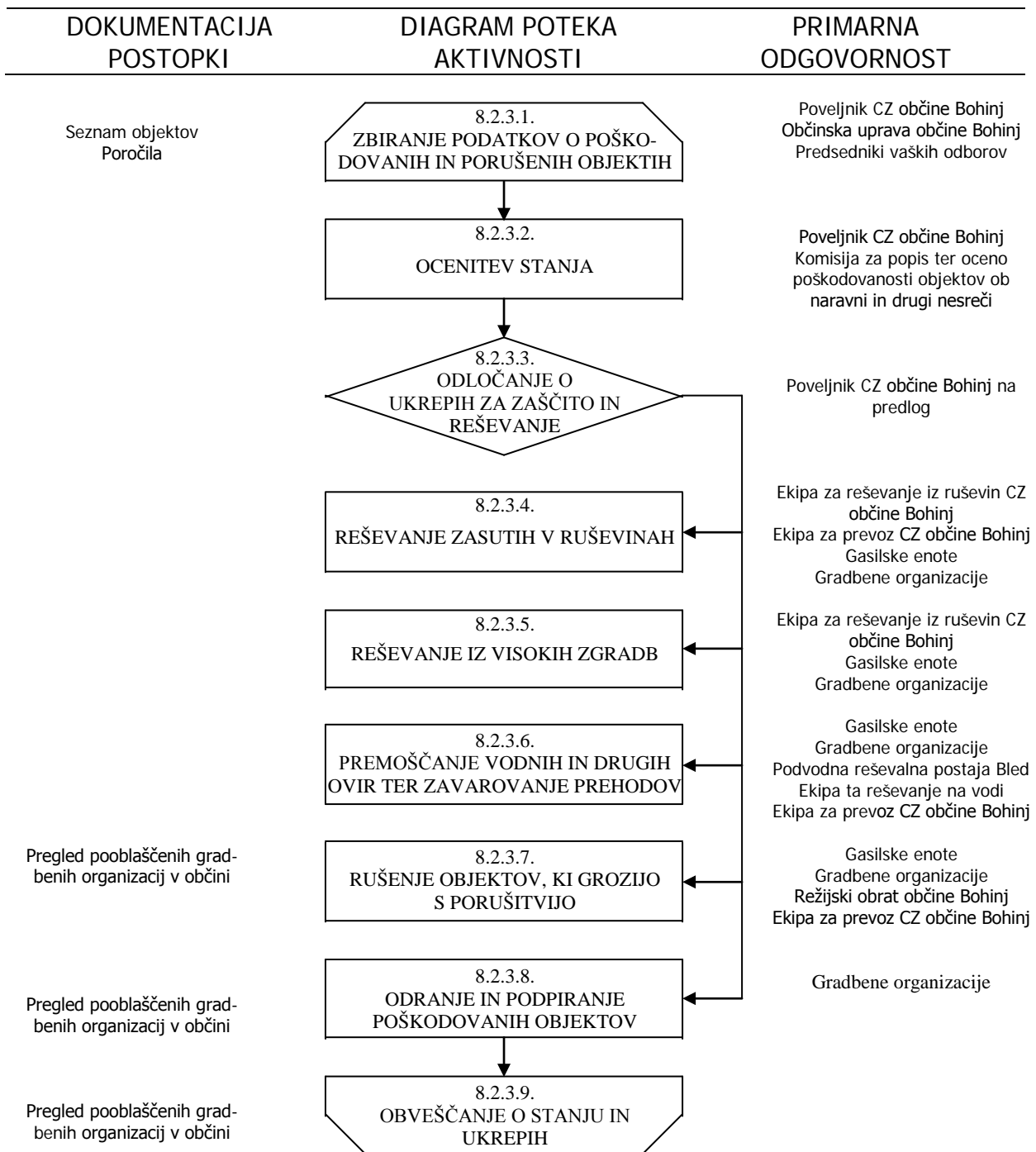
V zbiranje podatkov se vključijo predsedniki vaških odborov. Zasilni zakol poškodovanih živali se izvaja na kraju poškodb, izvajajo pa ga usposobljeni klavci ali mesarji na podlagi odločitve veterinarske inšpekcije.

8.2.3. Reševanje iz ruševin

Reševanje iz ruševin oziroma tehnično reševanje obsega:

- reševanje iz ruševin,
- reševanje iz visokih zgradb,
- reševanje oziroma odstranjevanje materialnih sredstev iz vode,
- iskanje pogrešanih v vodi,
- premoščanje vodnih in drugih ovir,
- rušenje in odstranjevanje objektov, ki grozijo s poružitvijo,
- ojačevanje objektov (podpiranje),
- zavarovanje prehodov in poti ob poškodovanih objektih ter
- odstranjevanje ruševin in čiščenje komunikacij.

Navedene naloge opravljajo ekipa za prevoz Civilne zaščite občine Bohinj ter gasilci Prostovoljnih gasilskih društev občine Bohinj, Gorska reševalna služba Bohinj, letalski enoti Policije in Slovenske vojske, potapljači Podvodne reševalne postaje Bled ter gradbena podjetja z ustrezno mehanizacijo, ki so navedena v prilogi **P -10**. Pri izvajanju teh nalog sodelujejo tudi druge enote Slovenske vojske.



Slika 13: Shema organiziranja reševanja iz ruševin ob potresu

P - 10	Pregled gradbenih organizacij
---------------	-------------------------------

V občini Bohinj so specifični objekti z vidika potresne ogroženosti starejši objekti grajeni pred II. svetovno vojno. Prav tako objekti osnovnih šole na Boh. Bistrici, na Koprivniku, Zdravstveni dom Bohinj.

Visokih zgradb je v občini kar nekaj (hoteli, bloki na Boh. Bistrici). Informacije o poškodovanih in porušeni objektih se zbirajo na občinski upravi občine Bohinj, pri zbiranju podatkov sodelujejo predsedniki vaških odborov.

Stanje posameznih zgradb ocenjuje komisija za popis ter oceno poškodovanosti objektov ob naravnih in drugih, ki je organizirana na občinski ravni. V ta namen občina organizira komisijo.

Organizacijo rušenja določi štab Civilne zaščite občine Bohinj glede na lokacijo objekta, ki se ruši (dostopnost, velikost, opremljenost s komunalnimi vodi).

Reševanje zasutih v ruševinah in premoščanje vodnih in drugih ovir ter zavarovanje prehodov na območju občine izvajajo ekipa za reševanje zasutih v ruševinah, ekipa za prevoz Civilne zaščite občine Bohinj, gasilci prostovoljnih gasilskih društev občine Bohinj in gradbene organizacije, ki so navedene v prilogi **P- 10**.

Rušenje objektov, ki grozijo s poružitvijo ter odranje in podpiranje poškodovanih objektov na območju občine Bohinj izvajajo ekipe za tehnično reševanje usposobljeni gasilci prostovoljnih gasilskih društev Boh. Bistrica in Režijski obrat občine Bohinj ter ostala društva v katerih so usposobljeni tehnični reševalci pri rušenju pa pomagajo gradbene organizacije s svojo mehanizacijo, ki so navedene v prilogi **P-10**.

P - 1	Seznam članov štaba Civilne zaščite občine Bohinj
P - 5	Pregled tehnično reševalnih enot
P - 7	Pregled javnih in drugih služb, ki opravljajo dejavnosti pomembne za zaščito in reševanje
P - 10	Pregled gradbenih organizacij

V primeru, da občina Bohinj ni sposobna ukrepati oziroma nima ustreznih sil se v zaščito in reševanje vključi regija s svojo tehnično-reševalno enoto.

8. 2. 4. Gašenje in reševanje ob požarih

Postopki, potek aktivnosti in pristojnosti v primeru požarov so opredeljeni v operativnem gasilskem načrtu, katerega sestavni del je načrt obveščanja in aktiviranja gasilskih enot v občini.

Gašenje in reševanje ob požarih ter eksplozijah obsega:

- preprečevanje nastanka požarov,
- preprečevanje nastanka eksplozij plina in drugih eksplozivnih snovi,
- gašenje požarov in
- reševanje ob požarih in eksplozijah.

Gasilske enote sodelujejo tudi pri izvajanju drugih nalog zaščite in reševanja, se posebej pri reševanju ob prometnih nesrečah, pri izvajanju nalog zaščite in reševanja ob nesrečah z nevarnimi snovmi ter pri oskrbi s pitno in sanitarno vodo.

V primeru prometne nesreče v občini Bohinj se najprej aktivira PGD Bled, po potrebi pa se naknadno aktivira PGD Boh. Bistrica po navodilih vodje intervencije pa še ostala prostovoljna gasilska društva v občini Bohinj.

V primeru nesreče z nevarnimi snovmi na območju občine Bohinj Regijski center za obveščanje Kranj naprej aktivira PGD Bled in ostala prostovoljna gasilska društva občine Bohinj.

Za oskrbo s pitno in sanitetno vodo na območju občine Bohinj skrbi prostovoljno gasilsko društvo Boh. Bistrica kontrolo pitne vode pa opravlja Režijski obrat Bohinj.

Za gašenje in reševanje na težko dostopnem terenu se lahko sile in sredstva za reševanje (reševalci, gasilci in druga intervencijska vozila) do kraja nesreče prepeljejo s helikopterji Policije in Slovenske vojske.

Pri reševanju iz težko dostopnih predelov in iz vode sodelujejo:

- Potapljaška reševalna služba Postaja Bled,
- PGD Boh. Bistrica, PGD Savica-Polje(samo na vodi)
- Postaja Gorske reševalne službe Bohinj.

Aktiviranje omenjenih enot izvaja Regijski center za obveščanje Kranj. Vso koordinacijo aktivnosti se izvaja na nivoju regije.

P - 11	Pregled gasilskih enot s podatki o poveljnikih in namestnikih poveljnikov
P - 12	Pregled gasilskih enot širšega pomena in njihovih pooblastil s podatki o poveljnikih in namestnikih poveljnikov
P - 14	Pregled cistern za prevoz vode
D - 30	Priporočila IVZ glede oskrbe s pitno vodo s cisternami

8. 2. 5. Zagotavljanje osnovnih pogojev za življenje

Osnovni pogoji za življenje bodo vzpostavljeni takrat, ko bodo izpolnjeni pogoji za preklic odrejenih zaščitnih ukrepov.

Zagotavljanje osnovnih pogojev za življenje ob potresu obsega:

- nujno zdravstveno oskrbo ljudi in živali,
- nastanitev in oskrbo s pitno vodo, hrano, zdravili in drugimi osnovnimi življenjskimi potrebščinami,
- zagotovitev delovanja nujne komunalne infrastrukture,
- oskrbo z električno energijo,
- zagotavljanje nujnih prometnih povezav,
- zagotovitev in zaščito nujne živinske krme in
- zaščito kulturne dediščine.

P - 1	Seznam članov štaba Civilne zaščite občine Bohinj
P - 7	Pregled javnih in drugih služb, ki opravljajo dejavnosti pomembne za zaščito in reševanje

Za izvajanje nalog na področju zagotavljanja osnovnih pogojev za življenje so zadolženi zdravstvo (Zdravstveni dom Bohinj in Splošna bolnišnica Jesenice), pogrebne službe, komunalne organizacije in organizacije za urejanje prostora, ki se nahajajo v prilogi **P -7**, seznam članov štaba Civilne zaščite občine Bohinj **P -1**.

Ob potresu na območju občine Bohinj bodo v zagotavljanje osnovnih pogojev za življenje vključene naslednje javne službe in druge organizacije, ki že sicer opravljajo svoje naloge:

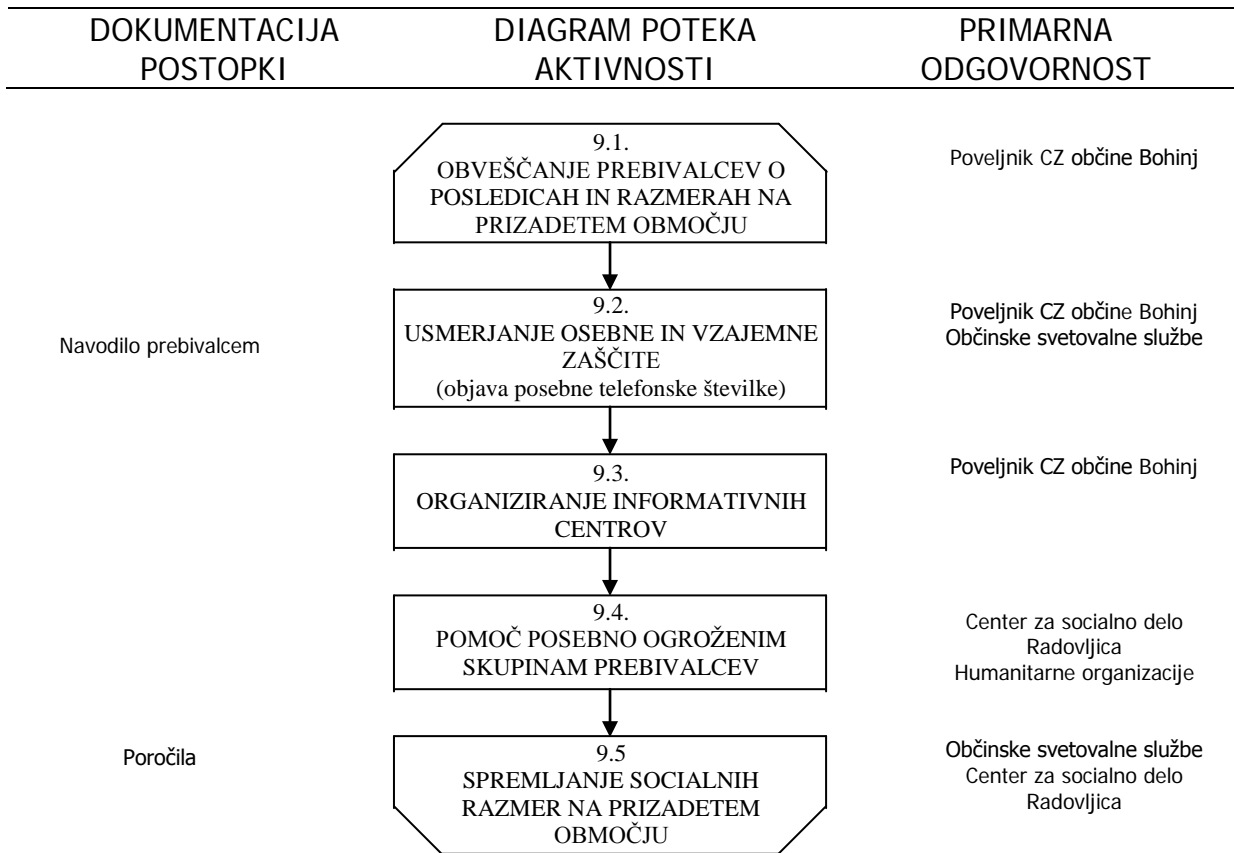
- Režijski obrat Bohinj (oskrba s pitno vodo, kanalizacija, odvoz komunalnih odpadkov vzdrževanje in sanacija lokalnih cest);
- Gozdno gospodarstvo Bled (vzdrževanje in sanacija gozdnih cest);
- Cestno podjetje Kranj (vzdrževanje in sanacija državnih cest, razen avtoceste);
- Slovenske železnice (vzdrževanje in sanacija železniških prog);
- Elektro Gorenjska, Enota Bohinj (oskrba z električno energijo);
- Telekom Slovenije (vzdrževanje telekomunikacijskega omrežja) in
- Zavod za varstvo kulturne dediščine, Območna enota Kranj (zaščita kulturne dediščine).

Navedene javne službe in druge organizacije napako odpravijo oziroma sanirajo v najkrajšem možnem času po obvestilu, ki ga prejmejo s strani prizadetih prebivalcev, poveljnika Civilne zaščite občine Bohinj ali občinske uprave občine Bohinj.

Navedene javne službe in druge organizacije same načrtujejo ukrepe za odpravo napak, pri njihovem izvajanju pa sodelujejo s štabom Civilne zaščite občine Bohinj.

P - 14	Pregled cistern za prevoz vode
P - 27	Pregled zdravstvenih domov, zdravstvenih in reševalnih postaj
P - 28	Pregled splošnih in specialističnih bolnišnic
P - 29	Pregled veterinarskih organizacij
D - 23	Vzorec sklepa o preklicu izvajanja zaščitnih ukrepov in nalog ZRP

9. OSEBNA IN VZAJEMNA ZAŠČITA



Slika 14: Shema organiziranja osebne in vzajemne zaščite ob potresu

Osebna in vzajemna zaščita obsega vse ukrepe prebivalcev za preprečevanje in ublažitev posledic potresa za njihovo zdravje in življenje ter varnost njihovega imetja.

Obveščanje prebivalcev o posledicah in razmerah na prizadetem območju v občini Bohinj je v pristojnosti štaba Civilne zaščite občine Bohinj in občinske uprave občine Bohinj ob pomoči službe za podporo Civilne zaščite občine Bohinj. Informacije o razmerah na prizadetem območju posredujejo na krajevno običajen način preko spletne strani občine Bohinj in preko Radia Triglav Jesenice.

Štab Civilne zaščite občine Bohinj in občinska uprava občine Bohinj ob pomoči službe za podporo Civilne zaščite občine Bohinj organizirata informacijski center in svetovalno službo v prostorih občine Bohinj, Triglavska cesta 23, 4264 Boh.Bistrica. V informacijskem centru lahko prebivalci na telefonski številki +386 (04) 577 01 00 dobijo podatke o nesreči, njenih posledicah, odpravljanju posledic in izvajanju drugih ukrepov zaščite in reševanja. V primeru, da je zaradi poškodovanosti objekta, poškodovanosti komunikacij ali zaradi drugih razlogov onemogočeno delo informacijskega centra in svetovalne službe, se preseli na rezervno lokacijo v prostore gasilskega doma v Boh. Bistrici, Vodnikova 36, 4264 Boh.Bistrica.

V primeru potresa večjega obsega, kjer je poleg občine Bohinj prizadetih se več drugih občin, se te aktivnosti izvajajo na ravni regije.

Ogroženim skupinam prebivalcev nudijo pomoč Center za socialno delo Radovljica, Območno združenje Rdečega križa Radovljica in služba za podporo Civilne zaščite občine Bohinj, v sodelovanju s prostovoljci humanitarnih organizacij, ki delujejo na območju občine Bohinj (Župnijska Karitas Bohinj). Te organizacije so zadolžene tudi za spremljanje socialnih razmer na prizadetem območju.

P - 25	Pregled človekoljubnih organizacij
P - 100	Pridobivanje podatkov, ki so potrebni za izvajanje občinskega načrta zaščite in reševanja ob potresu za občino Bohinj
D - 3	Navodilo za organiziranje in vodenje informacijskih centrov
D - 22	Postopek usklajevanja načrta zaščite in reševanja s temeljnim načrtom
D - 101	Navodilo prebivalcem za ravnanje ob potresu

10. OCENJEVANJE ŠKODE

Ocenjevanje škode po potresu zajema ocenjevanje poškodovanosti objektov in ocenjevanje škode, ki se praviloma izvaja skupaj. Ocenjevanje poškodovanosti objektov izvaja Komisija za popis ter oceno poškodovanosti objektov ob naravni in drugi nesreči. V ta namen država ustanovi komisijo.

Ocenjevanje škode, ki jo izvaja Občinska komisija za ocenjevanje škode po naravnih in drugih nesrečah Občine Bohinj, poteka v skladu z Metodologijo za ocenjevanje škode, ki je opredeljena v Uredbi o metodologiji za ocenjevanje škode (Ur. list RS, št. 67/03, 79/04, 81/06 in 68/08).

D - 24	Metodologija za ocenjevanje škode
---------------	-----------------------------------

Občinska komisija za ocenjevanje škode po naravni in drugi nesreči občine Bohinj opravlja naloge, ki so skladne z metodologijo. Tako komisija za Občinska komisija za ocenjevanje škode po naravnih in drugih nesrečah Občine Bohinj pripravi naslednjo dokumentacijo:

- orto-foto posnetke prizadetih naselij s hišnimi številkami,
- razdelitev potresno ogroženih območij po karejih,
- seznam stanovanjskih objektov z nosilcem lastnike oziroma uporabniške pravice,
- obrazce za poškodovanost in
- obrazce za škodo.

Ker je ugotavljanje poškodovanosti in z njo povezane uporabnosti gradbenih objektov podlaga za večino dejavnosti za vzpostavitev normalnega življenja na prizadetem območju, mora biti opravljeno v najkrajšem možnem času.

Občinska komisija za ocenjevanje škode ob naravnih in drugi nesrečah občine Bohinj po potresu najprej pripravi grobo ali predhodno oceno škode, ki je podlaga za izdajo sklepa o pričetku ocenjevanja škode, ki ga izda Uprava Republike Slovenije za zaščito in reševanje.

P - 32	Seznam komisije za popis ter oceno poškodovanosti objektov ob naravnih in drugih nesrečah
---------------	---

Izpostava Uprave Republike Slovenije za zaščito in reševanje Kranj te grobe ali predhodne ocene škode pošlje na Upravo Republike Slovenije za zaščito in reševanje v Ljubljano.

P - 33	Seznam članov komisije za ocenjevanje škode
---------------	---

Takoj, ko Uprava Republike Slovenije za zaščito in reševanje izda sklep o začetku ocenjevanja škode v občini Bohinj, občina Bohinj s svojo komisijo za ocenjevanje škode prične z ocenjevanjem. Občinska komisija za ocenjevanje škode po naravnih in drugih nesrečah na podlogi zbranih vlog in oglada izdela oceno škode in na Izpostavo Uprave Republike Slovenije za zaščito in reševanje Kranj pošlje vlogo z zbirnikom po vrsti poškodovanosti.

Izpostava Uprave Republike Slovenije za zaščito in reševanje Kranj po prejemu zbirnika in vloge od občinske komisije za ocenjevanje škode po naravnih in drugih nesrečah sklice regijsko komisijo za ocenjevanje škode po naravnih in drugih nesrečah, ki pregleda ali so vsi obrazci pravilno in natančno izpolnjeni, preverijo ugotovljeno stopnjo poškodovanosti navedene v individualnih vlogah. Člani regijske komisije sprejmejo, zavrnejo ali popravijo posamezne vloge. Po presoji regijske komisije za ocenjevanje škode po naravnih in drugih nesrečah se določijo vloge, ki jih bodo preverili na terenu. Te ogledе opravijo skupaj z občinsko komisijo.

V primeru, da občina Bohinj oziroma občinska komisija občine Bohinj za ocenjevanje škode po naravnih in drugih nesrečah ne bi zmoгла dela na zaprosilo občine Bohinj organizacijo ocenjevanja škode v sodelovanju z občino Bohinj prevzame Izpostava Republike Slovenije za zaščito in reševanje Kranj z regijsko komisijo za ocenjevanje škode po naravnih in drugih nesrečah oziroma se pridobi pomoč na ravni države.

Za hitro izplačilo zavarovalnih premij oškodovancem so zavarovalnice dolžne čim prej po potresu napotiti cenilce na območje, ki ga je prizadel potres in oceniti nastalo škodo na objektih, ki so zavarovani.

11. RAZLAGA POJMOV IN OKRAJŠAV

11. 1. POMEN POJMOV

AKTIVIRANJE pomeni postopke in aktivnosti s katerimi se sile in sredstva za zaščito, reševanje in pomoč vpokličejo in organizirano vključijo v izvajanje zaščite, reševanja in pomoči.

EPICENTER (NADZARISCE POTRESA) je območje na površju Zemlje, ki leži navpično nad žariščem potresa (hipocentrom) in je zato tudi najbližje žarišču. V epicentru ponavadi nastane najmočnejši in najbolj uničujoč sunek, z oddaljevanjem od epicentra pa intenziteta potresa slabi.

NARAVNA NESREČA je dogodek ali vrsta dogodkov, ki jih povzročijo nenadzorovane naravne sile in prizadenejo ali ogrozijo življenje ali zdravje ljudi, živali ter premoženje, povzročijo škodo na kulturni dediščini in okolju v takem obsegu, da je za njihov nadzor in obvladovanje potrebno uporabiti posebne ukrepe, sile in sredstva.

NEVARNOST je (naravna ali druga ustrezna) danost za katerikoli neugoden pojav, ki je povezan z možno nesrečo in lahko povzroči neugodne učinke.

OGROŽENOST so možne družbene in ekonomske posledice bodočih nesreč.

POTRES opredelimo kot seizmično valovanje tal, ki nastane ob nenadni sprostitvi nakopičenih tektonskih napetosti v Zemljini skorji ali zgornjem delu Zemeljskega plašča. Medtem ko, litosferske plošče trkajo med seboj in ob tem spreminjajo obliko, nastajajo ogromni pritiski. Občasno se energija teh pritiskov sprosti in rezultat te sprostitve je nenadni silovit potres.

PREVENTIVNI UKREPI so vsi ukrepi, s katerimi se prepreči nevarnost nastanka nesreče, oz. ukrepi s katerimi se zmanjša škodljive posledice nesreče.

SILE ZA ZAŠČITO, REŠEVANJE IN POMOČ so razpoložljive človeške zmogljivosti gospodarskih družb, zavodov ali drugih organizacij, lokalnih skupnosti in države, ki so namenjene zaščiti, reševanju in pomoči ob naravni ali drugi nesreči.

SREDSTVA POMOČI so živila, pitna voda, obleka, obutev, zdravila in drugi predmeti oziroma sredstva, ki so namenjena brezplačni razdelitvi ogroženemu in prizadetemu prebivalstvu kot pomoč za lajšanje posledic naravne ali druge nesreče.

SREDSTVA ZA ZAŠČITO, REŠEVANJE IN POMOČ obsegajo zaščitno ter reševalno opremo in orodje, zaklonišča in druge zaščitne objekte, objekte in opremo za usposabljanje, skladišča, prevozna sredstva, telekomunikacije in alarmne naprave ter material, ki se namensko uporablja za zaščito, reševanje in pomoč ali je predviden za ta namen.

ŠKODA obsega ekonomske izgube, ocenjene po nesreči.

11. 2. RAZLAGA OKRAJŠAV

CSD	Center za socialno delo
CZ	Civilna zaščita
D	Dodatki
EMS	Evropska potresna lestvica
GARS	Gasilsko reševalna služba
GE	Gasilska enota
GRS	Gorska reševalna služba
Io	Intenziteta potresa
JZ GRS	Javni zavod gasilsko reševalna služba
KS	Krajevna skupnost
MCS	Mercalli-Cancani-Siebergova potresna lestvica
MSK	Medvedev-Sponheuer-Karnikova potresna lestvica
MZO	Mesto za oskrbo
NMP	Nujna medicinska pomoč
P	Priloga
PGD	Prostovoljno gasilsko društvo
PP	Prva pomoč
ReCO	Regijski center za obveščanje
RKB	Radiološka, kemična in biološka
RS	Republika Slovenija
SURS	Statistični urad Republike Slovenije
UPB	Uradno prečiščeno besedilo
Ur. I. RS	Uradni list Republike Slovenije
UVHVVR	Uprava RS za varno hrano, veterinarstvo in varstvo rastlin
ZARE	Radijske zveze v sistemu zascite in reševanja
ZD	Zdravstveni dom
ZRP	Zaščita, reševanje in pomoč
ZVKD	Zavod za varstvo kulturne dediščine

12. SEZNAM PRILOG IN DODATKOV

12.1. SKUPNE PRILOGE

- P - 1 Seznam članov štaba Civilne zaščite občine Bohinj
- P - 2 Podatki o odgovornih osebah in delavcih občinske uprave občine Bohinj
- P - 3 Seznam občinskih sil za zaščito, reševanje in pomoč
- P - 4 Podatki o organih, službah in enotah Civilne zaščite
- P - 5 Pregled tehnično-reševalnih enot
- P - 6 Pregled osebne in skupne opreme ter sredstev pripadnikov enot za zaščito, reševanje in pomoč
- P - 7 Pregled javnih in drugih služb, ki opravljajo dejavnosti pomembne za zaščito in reševanje
- P - 10 Pregled gradbenih organizacij
- P - 11 Pregled gasilskih enot s podatki o poveljnikih in namestnikih poveljnikov
- P - 12 Pregled gasilskih enot širšega pomena in njihovih pooblastil s podatki o poveljnikih in namestnikih poveljnikov
- P - 14 Pregled cistern za prevoz vode
- P - 15 Podatki o odgovornih osebah, ki se jih obvešča o nesreči
- P - 18 Seznam medijev, ki bodo posredovala obvestilo o izvedenem alarmiranju in napotke za izvajanje zaščitnih ukrepov
- P - 19 Radijski imenik sistema zvez Zare, Zare+
- P - 20 Pregled sprejemališč za evakuirane prebivalce
- P - 21 Pregled objektov, kjer je možna začasna nastanitev ogroženih prebivalcev in njihove zmogljivosti, ter lokacije primerne za postavitve zasilnih prebivališč
- P- 22 Pregled organizacij, ki zagotavljajo prehrano
- P-24 Pregled enot, služb in drugih operativnih sestavov društev in drugih nevladnih organizacij, ki sodelujejo pri reševanju
- P - 25 Pregled človekoljubnih organizacij
- P - 27 Pregled zdravstvenih domov, zdravstvenih in reševalnih postaj
- P – 28 Pregled splošnih in specialističnih bolnišnic
- P - 29 Pregled veterinarskih organizacij
- P - 30 Pregled stacionarnih virov tveganja zaradi nevarnih snovi
- P- 31 Pregled kulturne dediščine
- P -32 Seznam komisije za popis ter oceno poškodovanosti objektov ob naravnih in drugih nesrečah
- P - 33 Seznam članov občinske komisije za ocenjevanje škode
- P-52 Seznam odgovornih oseb inšpektoratov RS
- P- 64 Telefonska številka, na kateri lahko občani dobijo informacije o nesreči

12.2. POSEBNE PRILOGE

- P – 100 Pridobivanje podatkov, ki so potrebni za izvajanje Regijskega načrta zaščite in reševanja ob potresu za občino Bohinj

12.3. SKUPNI DODATKI

- D – 1 Načrtovana finančna sredstva za izvajanje načrta
- D – 3 Navodilo za organiziranje in vodenje informacijskih centrov
- D – 4 Navodilo za obveščanje ob nesreči
- D – 5 Vzorec odredbe o aktiviranju sil za zaščito, reševanje in pomoč
- D – 6 Vzorec delovnega naloga
- D – 7 Načrt dejavnosti Policijske pisarne Bohinj
- D – 8 Načrt organizacije in delovanja občinskega logističnega centra Bohinj
- D – 10 Opomnik za delo poveljnika CZ in članov štaba CZ občine Bohinj
- D – 11 Načrt zagotavljanja zvez ob nesreči
- D – 15 Vzorec sklepa o aktiviranju Občinskega načrta zaščite in reševanja ob nesreči
- D – 18 Načrt dejavnosti Splošne bolnišnice Jesenice
- D – 20 Navodilo o delu zdravstva ob naravnih in drugih nesrečah
- D – 21 Navodilo za izvajanje psihološke pomoči
- D – 22 Postopek usklajevanja načrta zaščite in reševanja s temeljnim načrtom
- D – 23 Vzorec sklepa o preklicu izvajanja zaščitnih ukrepov in nalog ZRP
- D – 24 Metodologija za ocenjevanje škode
- D – 26 Načrt organizacije in delovanja nastanitvene enote
- D – 27 Navodilo prebivalcem o ukrepih za preprečevanje epidemij
- D – 28 Navodilo prebivalcem za izvajanje evakuacije
- D – 29 Navodilo za uporabo pitne vode in dezinfekcijo
- D – 30 Priporočila IVZ glede oskrbe s pitno vodo s cisternami
- D – 31 Pojasnilo v zvezi z intervencijskimi vozili in vozili s prednostjo
- D – 32 Zdravstvene smernice za ravnanje služb nujne medicinske pomoči v kemijskih nesrečah
- D – 33 Varnost živil v izrednih razmerah

12.4. POSEBNI DODATKI

- D – 101 Navodilo prebivalcem za ravnanje ob potresu